



中國信託金控

台灣人壽

# 2021 台灣人壽 盡職治理與責任投資報告

## About this report 關於本報告書

台灣人壽保險股份有限公司（以下簡稱台灣人壽、本公司或我們）長期致力於推動永續發展，落實永續行動。於 2018 年 8 月 24 日正式簽署「機構投資人盡職治理守則」聲明，並自 2019 年起自願遵循聯合國責任投資原則 (Principles for Responsible Investment，簡稱 PRI)，於公司官方網站企業永續專區「盡職治理」項下揭露遵循聲明、歷年盡職治理與責任投資報告、及股東會投票情形等，說明永續經營相關成果。

### 報告期間

本報告書資訊揭露期間為 2021 年 1 月 1 日至 2021 年 12 月 31 日。部份內容若涵蓋 2021 年 1 月 1 日之前，或 2021 年 12 月 31 日之後資訊，將另外說明。



### 報告範疇

本報告書所揭露之資訊以台灣人壽為主體，範疇僅限於台灣。財務數據與台灣人壽合併財務報表範疇一致，所有財務數字均以新台幣為計算單位，經會計師財務簽證認可。

### 資訊品質

本報告書中資訊，經內部稽核與法律遵循相關部門核閱，以及總經理核定，並由第三方公正單位認證 / 確信。

資訊類別

依循標準

認證 / 確信機構

永續資訊

中華民國確信準則公報第一號  
「非屬歷史性財務資訊查核或核閱之確信案件」

安永聯合會計師事務所 (Ernst & Young)

財務數據

年度財務報告

安侯建業聯合會計師事務所 (KPMG)

### 利害關係人溝通管道與回應方式：

- 如果您為保戶 / 一般大眾，請洽詢：客服專線：0800-099-850 或 (02) 8170-5156
- 如果您為被投資公司、交易對手、投資服務經紀商、其他機構投資人及非政府組織團體，請洽詢投資管理部：(02) 8170-9888 分機 6659
- 如果您為媒體記者，請洽詢：(02) 8170-9888 分機 6523
- 如果您為政府機構，請洽詢：(02) 8170-9888 分機 7263
- 關於本公司永續及盡職治理作為，如需進一步資訊請來信至：[ESGINVEST@taiwanlife.com](mailto:ESGINVEST@taiwanlife.com)
- 或直接至本公司企業永續專區了解更多內容：<https://www.taiwanlife.com/html/ESG/index.html>



目 錄

# CONTENTS

## 01 關於台灣人壽 03

永續治理 ..... 05

## 02 盡職治理政策 07

2.1 利益衝突管理 ..... 09

2.2 永續金融投資 ..... 10

2.3 責任投資流程 ..... 11

2.4 責任投資成效 ..... 13

## 03 議合溝通 17

3.1 依據機構投資人盡職治理守則執行議合 ..... 17

3.2 議合評估方法流程 ..... 17

3.3 議合實務案例 ..... 19

## 04 股東會投票 ..... 21

4.1 投票政策與門檻 ..... 21

4.2 投票說明與實務流程 ..... 22

4.3 投票情形揭露 ..... 23

## 05 永續組織合作與倡議 24

獲獎肯定 ..... 25



# 01 關於台灣人壽

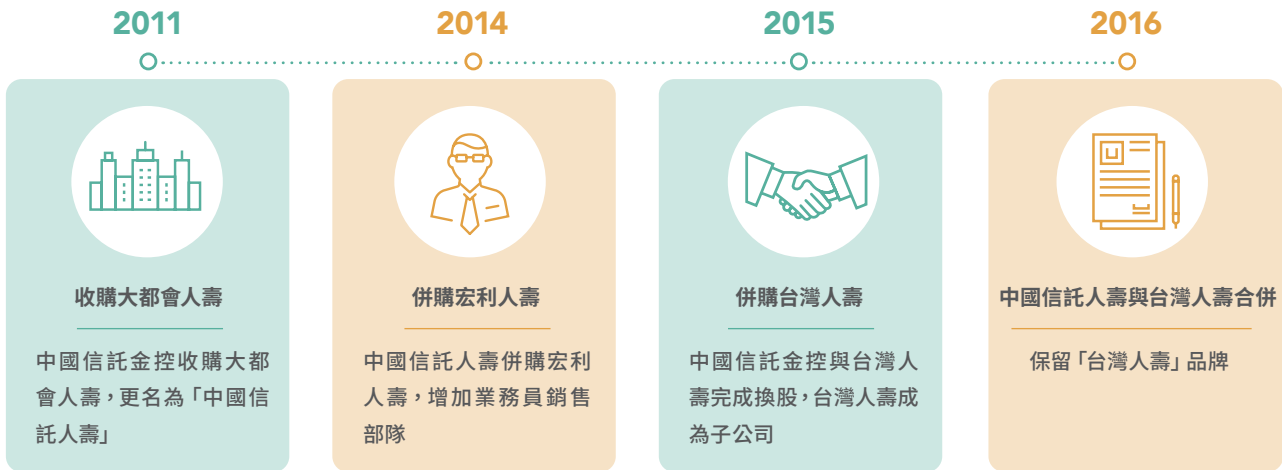
台灣人壽於1947年成立，為台灣第一家壽險公司，並於1998年邁向民營化，2015年正式成為中國信託金控旗下子公司。台灣人壽憑藉營運績效、數位創新服務以及卓越品牌影響力，連續六年躍居全球100大最有價值品牌，同時亦連續五年獲得《Global Brands Magazine》（全球品牌雜誌）評選為「台灣最佳壽險品牌」，顯現台灣人壽經營實力及整體品牌價值備受國際肯定，並長期投入公益關懷，建立高齡共好、世代共融的美好社會，積極邁向「保險服務第一品牌」的目標。

台灣人壽秉持「以客為尊」的服務理念以及「We are family」的品牌精神，不斷推陳出新各項金融服務及商品，致力成為業界數位創新金融服務的領先者，亦為金管會首波核准開辦網路與行動投保業務的業者，提供客戶有感知的數位服務，不僅發展eClaim理賠區塊鏈，客戶可線上快速申辦理賠，提升效率，更領先業界創立數位實驗室（EdgE Digitalization Lab），開發智能輔銷工具，協助業務人員轉型成為專業數位的保險顧問，全面提升服務效率。

## 基本資料

公司名稱	台灣人壽保險股份有限公司
成立時間	1947年
產業別	保險業
總部位置	台北市南港區經貿二路188號8樓
員工人數	內勤：1,888人，外勤：7,289人
資產	新台幣 2,159,359,973 千元
負債	新台幣 1,996,581,659 千元
業主權益	新台幣 162,778,314 千元
資本適足率	342%
營運分布	台灣119處 <sup>(註)</sup> ，大陸1處

註：截至2022年4月，含分公司與通訊處，不包含國際保險業務分公司



在客戶服務方面，我們深度審視保單週期的所有場景，逐一梳理客戶各階段的痛點。透過數位創新，串聯端到端的服務，並持續優化現有功能、串接場景的服務，致力創造最有意義且完整的顧客體驗。在保險商品方面，結合趨勢開發具 ESG 元素之投資型商品，重視高齡體弱、亞健康保單推動，並與異業合作開發多種特色商品，積極創新保險商品，使不同年齡層及族群的客戶都能享有適當的保險。

同時，台灣人壽也建置完整的薪酬制度，每年透過參與薪酬調查，掌握市場薪資水準，作為公司核薪、調薪、晉升上的參考，確保公司的薪酬福利政策具有優勢，並能保持市場競爭力。員工薪資是依據其過往經驗、具備能力及應徵職位價值等予以核薪，且我們致力於落實平等，讓員工皆能在公平的立足點上發展潛能，不因性別、年齡、種族、宗教信仰、政治立場或國籍等因素而有所差異。

另外，台灣人壽擁有完善的績效管理制度，透過「目標管理」機制，依市場需求、公司策略，制定單位目標，各單位檢核指標除了包含內部控制、法令遵循、資訊安全及風險控管之外，亦可包含成本控管、個人提升及團隊管理，以及環境、社會、公司治理等綜合指標，於年初時由主管與員工共同訂定個人工作目標，藉由嚴謹的考核流程及公開透明的計分規則，管理員工之工作績效，並在年中進行檢視修正，年底則針對各項目目標達成狀況給予反饋並進行評核。

未來，台灣人壽仍將秉持母公司中信金控一貫「We are family」的品牌精神與「關心、專業、信賴」的品牌特質，以保險為核心，堅持專業、誠信、穩健之經營原則，持續關注社會缺口，積極參與社會公益，重視環境永續、公司治理及風險控管，以穩健的步伐朝向「體質最穩健及客戶最推薦的保險公司」邁進，以成為客戶最信賴的首選品牌。

# 永續治理

台灣人壽永續發展更進一步，我們確立永續發展雙主軸「發展社會影響力」與「達成低碳轉型和責任營運」，更明確、具體地聚焦永續核心價值。

透過原有的「誠信治理」、「永續金融」、「當責營運」及「共融社會」四大永續策略構面，台灣人壽完善了永續發展藍圖。

因應台灣即將進入超高齡社會的趨勢轉變，我們將 ESG 列為年度專案項目之一，透過永續策略下的各項企業永續作為，我們秉持為保戶、員工、股東、

投資對象及社會大眾創造長期利益的決心，除呼應連結聯合國永續發展目標 (UN Sustainable Development Goals, SDGs) 以外，也積極回應政府機關在環境、社會及公司治理面向的倡議，進而擴大台灣人壽的社會影響力。



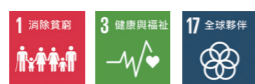
## ● 永續藍圖

### | 落實誠信治理

- 修訂「台灣人壽董事會績效評估辦法」，並新增由公司治理單位評估董事會績效。
- 與母公司中信金控獲中華公司治理協會 CG6013 (2021) 公司治理制度評量最高等級「特優」認證。
- 因應 2020 年 12 月通過永續保險政策，2021 年完成修訂風險治理核心政策及相關風險管理政策，與責任投資政策及責任投資作業辦法，納入氣候變遷風險議題。

### | 強化產學合作 | 倡議與社會參與

- 辦理 1 場高階主管 ESG 課程及 300 場員工身心健康講座。
- 取得衛福部健康職場認證及 ISO 45001 職業安全管理認證。
- 發佈「2020 企業社會責任報告書」，企業社會責任報告書首次編製即獲台灣永續能源研究基金會「台灣企業永續獎—企業永續報告獎—銀獎」。
- 發佈「2020 盡職治理與責任投資報告」。



### | 投資組合減碳 | 開發 ESG 保險商品 | 優化客戶服務

- 建立高齡弱勢服務流程，開發健康促進商品及服務，與慢性疾病風險預測模型。
- 推出 2 張新長照商品及 1 張身心障礙可保商品，促進普惠金融。

### | 落實環境友善 | 銷售團隊訓練、人才發展

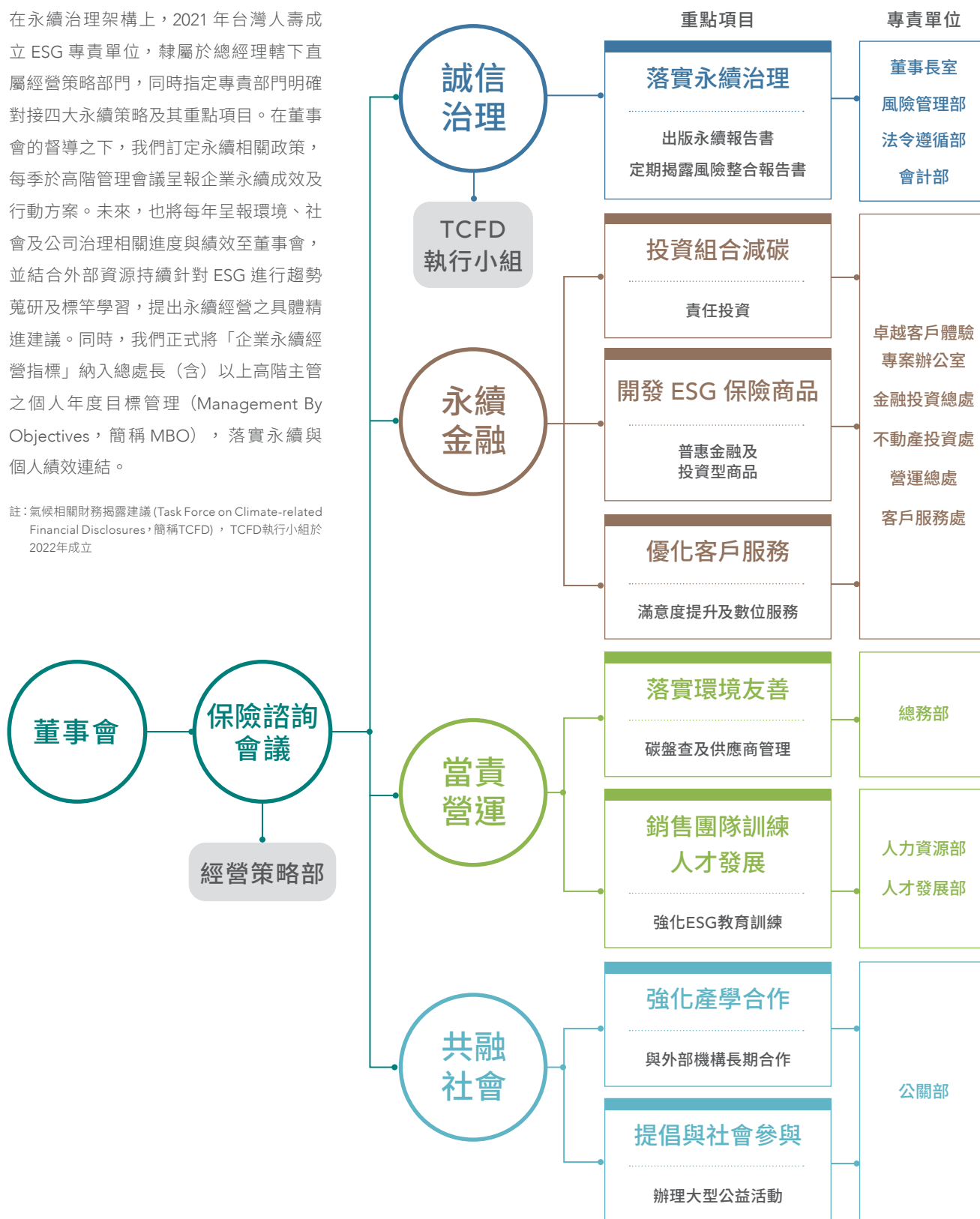
- 完成投資部位 SDGs 盤點，建立 SDGs 投資分類標準，將 SDGs 評估方法融入責任投資作業辦法中。累計至 2021 年底永續金融投融资核准金額約新台幣（以下同）527 億元、實際投資金額約 416 億元。2021 年獲財資雜誌 (The Asset) 「最佳 ESG 投資機構—保險類」、「全球最佳專案融資」、「台灣最佳專案融資」，以及亞太區貸款市場公會 (APLMA) 「台灣最佳聯貸主辦機構」等肯定。
- 持續取得能源與環境管理相關 ISO 認證，落實環保採購與供應商管理。



● 永續治理架構

在永續治理架構上，2021 年台灣人壽成立 ESG 專責單位，隸屬於總經理轄下直屬經營策略部門，同時指定專責部門明確對接四大永續策略及其重點項目。在董事會的督導之下，我們訂定永續相關政策，每季於高階管理會議呈報企業永續成效及行動方案。未來，也將每年呈報環境、社會及公司治理相關進度與績效至董事會，並結合外部資源持續針對 ESG 進行趨勢蒐研及標竿學習，提出永續經營之具體精進建議。同時，我們正式將「企業永續經營指標」納入總處長（含）以上高階主管之個人年度目標管理（Management By Objectives，簡稱 MBO），落實永續與個人績效連結。

註：氣候相關財務揭露建議 (Task Force on Climate-related Financial Disclosures，簡稱 TCFD)，TCFD 執行小組於 2022 年成立



# 02 盡職治理政策

管理方針—責任金融與盡職治理

## 政策與承諾

遵從聯合國責任投資原則 (Principles for Responsible Investment, 簡稱PRI), 秉持為世界永續發展盡一份心力之精神, 朝成為責任投資之模範與標竿邁進

### 具體行動及成效

- 落實永續主題投資, 累計核准投融資金額達約新台幣527億元
- 永續主題投資中綠色金融, 累計核准投融資金額達約新台幣440.2億元

### 目標

#### 短期

- 投資流程中進行ESG評估, 針對負面表列及高敏感性產業投資, 嚴格執行管控
- 主要投資項目均符合聯合國永續發展目標分類標準
- 優化被投資對象之議合機制
- 增加永續金融之投融資部位
- 強化責任投融資專業能力

#### 中長期

- 研擬ESG及氣候風險相關限額
- 持續強化責任投融資專業能力

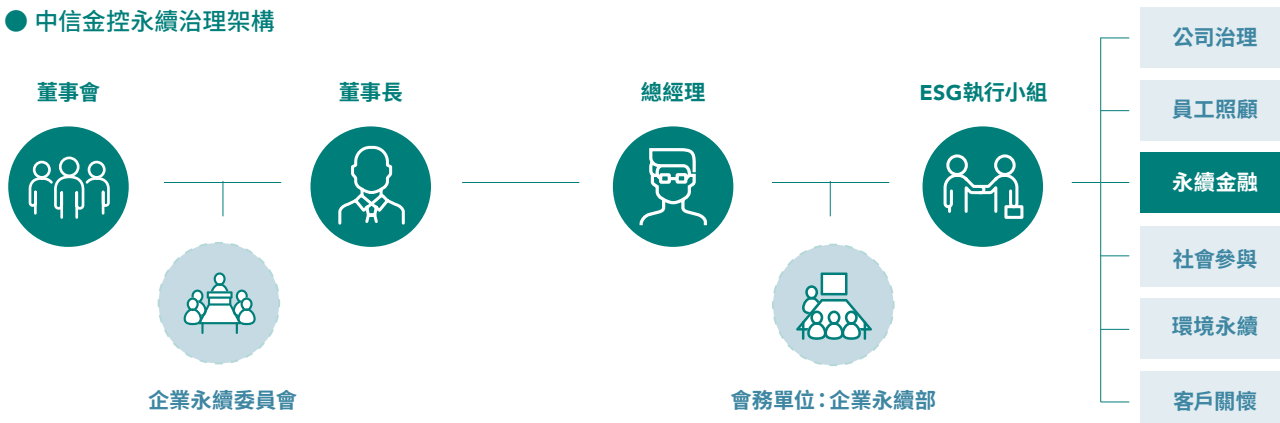
### 呼應SDGs



為因應永續金融發展, 台灣人壽自願遵循聯合國責任投資原則 (PRI), 建立完善的責任投資制度, 期望於追求利益的同時, 協助及影響被投資公司與融資企業改善環境、社會和公司治理相關議題, 從而降低投融資風險。台灣人壽負責領導母公司中信金控跨子公司之責任投資專案任務編組, 依循母公司永續金融政策及方向, 整合並制定與責任投資相關之作法, 設定目標, 每季於跨子公司 ESG 執行小組說明具體進度及執行成效, 由母公司企業永續部定期呈報予中信金控企業永續委員會。在完整的責任投資策略與流程之下, 台灣人壽將持續以客戶、股東及社會利益為優先, 善盡機構投資人的責任, 加強推動盡責的投資與融資。

台灣人壽責任投資團隊隸屬於中信金控 ESG 執行小組永續金融面向之責任投資專案小組:

### ● 中信金控永續治理架構





「機構投資人盡職治理守則」  
遵循聲明

## ● 盡職治理政策

1

本公司致力於建立公司治理相關架構、落實內部管理、創造股東利益、強化董事會職能、發揮監察人功能、保障客戶權益及尊重利害關係人權益、維持清償能力、提昇資訊透明度，並隨時觀察、考量外在局勢及環境變革對本公司整體營運影響，及時提出因應策略面對挑戰。董事會成員具備執行職務所必須之知識、技能及素養，並符合「公司法」、「保險業負責人應具備資格條件準則」及相關法令規定。

2

本公司為健全監督功能及強化管理機能，並設有由全體獨立董事組成之審計委員會及風險管理委員會對董事會負責；透過每月召開董事會追蹤各業務單位重要議案之執行進度，以發揮「誠信經營」之精神。

3

本公司投資或履行受託人責任時，基於客戶與股東之總體利益，決定盡職治理行動之方式、程度與頻率。本公司盡職治理行動之方式包含關注被投資公司營運狀況，並透過親自拜訪、線上會議、出席股東會、行使投票權、適當與被投資公司之董事或經理人等經營階層對話與互動，藉由上述多元的議合方式了解及參與被投資公司之公司治理，持續與被投資公司進行建設性之溝通及互動等議合作為，促進被投資公司之永續發展，進而提升客戶長期利益，並對整體社會帶來正面影響，以善盡本公司為機構投資人盡職治理責任。

4

本公司肩負盡職治理責任，以及秉持為世界永續發展盡一份心力之精神，故建立責任投資制度，朝責任投資之模範與標竿邁進。為提供本公司投資相關業務進行ESG標準評估之依據，依循PRI之六大原則精神，制定責任投資政策與相關評估流程，涵蓋範圍包含股票、債券、基金、放款、不動產、交易對手和服務經紀商，將被投資公司在ESG及SDGs指標等面向之風險與績效納入考量，整合於投資評估流程與決策中，以善盡盡職治理責任，創造長期的永續投資價值。另外，就國內外上市與營業處所買賣投資標的企業之投資決策流程方面，將檢視外部第三方ESG評分機構之分數或指標，納入ESG風險評估之一環，以更健全投資評估機制。

5

本公司為降低投資組合的整體風險、提升投資組合的報酬績效，資產配置及投資決策係依市場環境變化，並參考資產與負債關係、風險承受程度、投資風險與報酬、流動性及清償能力作為擬訂決策之依據，以增進對客戶、股東、員工及利害關係人之長期利益為目標。且依據投資目的、成本與效益，決定盡職治理行動之方式、程度與頻率。本公司盡職治理行動之方式包含：關注被投資公司、與經營階層對話及互動、參與股東會以及行使投票權等方式。

6

本公司得委託其他專業服務機構代為進行部分盡職治理行動（例如提供投票建議或代理投票），惟需經由約定或由本公司監督等方式，以確保受託服務機構依本公司要求行事。

7

本公司履行盡職治理的情形揭露於企業官網，並且每年至少更新一次。

## 2.1 利益衝突管理

台灣人壽信守與客戶承諾並以股東權益為優先考量，為避免利益衝突情形發生，本公司訂定利益衝突管理之相關規範，落實教育宣導、分層負責、資訊控管、防火牆設計及監督控管機制，有效管控與防範利益衝突事件，台灣人壽於 2021 年並無發生任何重大利益衝突事件。

### ● 執行業務利益衝突之樣態可能包含但不限於以下情形

利益衝突態樣分類	利益衝突態樣範例	本公司相關管理規範	本公司相關管理措施
公司與客戶間	發生客戶申訴或金融消費爭議事件	公平待客政策	若發生客戶申訴或金融消費爭議時，應依本公司消費爭議處理之規章制度適時、妥當處理，並檢視有無違反政策或金融消費者保護法規之情形；另本公司每年檢視「金融服務業公平待客原則」並依最新法規修正政策
公司與被投資公司間	本公司人員於執行投資業務時因職務獲悉本公司、母公司或其他被投資公司之重大消息，在未公開前或公開後以自己或他人名義進行投資，獲取不當利益	防範內線交易管理政策	本公司依循證交法第157-1條制定本公司「防範內線交易管理政策」，以規範特定人員，不得依職務獲悉或覺察母公司或其他被投資公司之重大消息，於揭露前、後18小時內以自己或他人名義買入或賣出該公司之有價證券。另外相關權責單位將定期宣導或舉辦教育訓練，以使本公司人員均確實瞭解相關法令規範並據以遵循
		辦理投資業務防範內線交易準則	本公司權責單位獲悉重大消息時，應通知投資單位相關人員，暫停重大消息所涉之有價證券買賣，待解除暫停交易後，並完成相關規範辦理，得進行相關投資行為，以防止內線交易
公司與員工間	員工於執行業務過程，為獲得或維持利益，直接或間接提供、收受、承諾或要求任何不正當利益，或從事其他違反誠信、不法或違背受託義務之行為	<ul style="list-style-type: none"> <li>誠信經營守則</li> <li>誠信經營作業程序及行為指南</li> <li>檢舉非法與不道德或不誠信行為之處理辦法</li> <li>投資交易管理辦法</li> </ul>	本公司鼓勵內部及外部人員檢舉不誠信行為或不當行為，對檢舉情事將依本公司「檢舉非法與不道德或不誠信行為之處理辦法」處理；且定期向員工進行教育訓練傳達誠信經營之重要性。本公司設置有專責單位，負責監督誠信經營之落實並定期向董事會報告，以建立誠信、透明之企業文化促進健全經營
	投資部門員工於交易時間為自己或他人從事股權商品交易，意圖謀取利益	投資交易管理辦法	<ol style="list-style-type: none"> <li>為強化利益衝突管理，對台股投資部門主管、台股經理人及台股交易員，管制其網路、資通訊設備及行動裝置使用，不得讀取證券商交易網頁</li> <li>於台股一般交易時間，上述人員之資通訊設備（包含手機、筆電等）需統一集中保管於獨立單位，並得於台股一般交易時間後領回</li> </ol>
	員工離職或職務異動後，仍利用系統權限謀取利益	資訊系統權限管理規則	<ol style="list-style-type: none"> <li>本公司應依各部門及人員之職掌權責範圍設定電腦作業系統及權限，以維護電腦資訊安全。人員若有異動，其使用權限應配合刪除或變更；另為防止密碼外洩，本公司亦要求員工應定期變更使用者密碼</li> <li>本公司依各職務之不同，於系統中授予適當的權限，非職務權責相關之人員無法自行取得資訊，以防止發生資訊不當洩漏</li> </ol>
	員工私自使用公司資訊設備進行個人兼職	員工行為準則	<ol style="list-style-type: none"> <li>不得為圖利自己而利用職務之便推介、銷售或轉介任何非屬公司所提供之商品或服務</li> <li>不得將自己帳戶做為客戶私人交易之使用；亦不可於公司電腦作業系統上，親自承作本人、配偶與三親等以內之血親與二親等以內之姻親的帳戶交易</li> </ol>
員工與客戶間	員工直接或間接向客戶或業務相關之任何第三人提供或接受不正當饋贈、招待或贊助	<ul style="list-style-type: none"> <li>員工行為準則</li> <li>捐贈暨贊助管理辦法</li> </ul>	<ol style="list-style-type: none"> <li>不得意圖行賄或從事不法情事，換取業務之方便</li> <li>執行業務時，不得直接或間接向客戶、代理商、承包商、供應商、公職人員或其他利害關係人提供、承諾、要求或收受任何形式之不正當利益</li> <li>對政黨或參與政治活動之組織或個人直接或間接提供捐款，應符合「政治獻金法」及「捐贈暨贊助管理辦法」規範，不得藉以謀取商業利益</li> </ol>
公司與員工間 公司與客戶間 員工與客戶間 公司與關係企業間	利害關係人交易條件優於其他同類對象	與利害關係人從事放款及放款以外之其他交易管理政策	<ol style="list-style-type: none"> <li>投資交易及放款條件（利率、擔保品及其估價、貸款期限及本息償還方式等）不得優於其他同類放款對象</li> <li>本公司與放款外利害關係人從事本政策第十一條所稱放款以外之其他交易時，其條件不得優於其他同類對象，並應經本公司三分之二以上董事之出席及出席董事四分之三以上同意之決議後為之</li> <li>本公司董事會出席董事對與本人或與本人有利害關係者之案件，應行迴避，且不得代理其他董事出席行使表決權</li> </ol>

## ● 利益衝突事件揭露

本公司須對已發生之重大利益衝突事件，向客戶或受益人彙總說明事件原委及處理方式。於前述利益衝突管理機制下，本公司2021年無發生重大利益衝突事件。若發生重大利益衝突事件，本公司將視實際情形彙總說明事件原委及處理方式以通報相關單位，並依循上述管理機制進行後續因應措施。由上述之揭露，可說明前述機制可有效管控與防範利益衝突事件發生，本公司利益衝突防範管理機制具有效性。

## 2.2 永續金融投資

本公司認為關懷環境生態平衡及資源再生是企業應擔負的社會責任，除了推動自身達到國際環境標準驗證外，亦藉由責任投資積極支持能源轉型及綠色產業在地化，增加再生能源投資並提倡綠色金融，共同保護環境，創造永續家園。在社會關懷方面，本公司跟隨母公司中信金控社會參與的腳步前進，不僅要持續擴張自身業務，追求的更是與整個社會、我們生活的這片土地共同成長。除透過強化公司治理、法令遵循、風險控管、資安防護，並結合科技打造本公司安全良好的經營環境，建立公開、透明的治理制度外，本公司也藉由責任投資的施行，透過與被投資標的議合，並在必要時協助改善其公司治理，為社會創造更良好的商業環境。

## ● 投資策略短中長期規劃

期間	策略	行動	效益
短期2022	參考TCFD氣候相關財務揭露，進行投資SBTi (註) 認證之公司	每年投資採取SBTi行動之公司家數較前年成長10%	降低投資部位碳排放
中期2025	延續TCFD氣候風險管理，逐步退出高碳排及ESG高風險產業，結合PRI與SDGs評估機制，避免再投資相關產業	選定重點SDGs項目，提升投資金額	針對環境與社會等問題，強化台壽投資不足之處，提升公司在此領域之影響力
長期2030		針對所有ESG表現未達內部標準之企業，寄出SASB準則揭露議合信件	協助被投資企業進行ESG管理，一同朝低碳邁進

註：科學基礎減量目標倡議 (Science Based Target initiative，簡稱SBTi)

## ● 永續投資及盡責治理投入情形

項目	投入情形	
人力	投資經理人	1. 投資案之永續評估:每個案件約6~8小時，進行責任投資評估流程 2. 透過不同的溝通管道與被投資公司進行適當之溝通與互動 3. 參與永續投資相關內外部會議
	投資規劃與管理單位	定期參與會議追蹤永續投/融資及ESG目標達成情形 1. 投資處月會 2. 集團ESG雙月會 3. 集團ESG季報告會 4. 其他永續投資相關內外部會議
	盡職治理報告書	1. 撰寫美編約花費2個月完成 2. 承辦單位、法遵與稽核共約8位同仁投入。
	聘請外部顧問精進永續暨盡職治理專案	顧問費用逾新台幣一百萬元以上，專案進行時間約8個月
系統資源	資訊公開與網站建置	每年更新一次，建置期間約6個月完成
	彭博、Eikon及MSCI	新台幣約兩百萬元以上
	內部研發ESG新聞系統	建置期間約5個月完成
	內部研發SDGs分析資料庫	建置期間約5個月完成
外部研討會與教育訓練	<ul style="list-style-type: none"> <li>中經院、金研院及研究團隊舉辦之台灣永續分類標準試作論壇</li> <li>影響力投資論壇(受邀主講)</li> <li>外部知名機構ESG系統資訊分享會議</li> <li>集團內部TCFD及PCAF教育訓練</li> </ul> 估計時數約42小時	

## ● 永續投資團隊

依循責任投資原則 (PRI) 之六大精神，我們制定「責任投資政策」及「責任投資作業辦法」以規範日常實務。除此之外，我們更於 2021 年增設永續投融資專責團隊，負責永續投資策略、政策制定與流程優化，積極參與內外部教育訓練及論壇活動，截至 2021 年底，投入 130 萬元及投資單位約 60 位員工參與責任投資之內部作業，共創 ESG 投資藍圖。



## 2.3 責任投資流程

台灣人壽針對不同投資類別，制訂對應之責任投資流程，依評估結果決定是否投資或減碼，針對各類綠色、社會及永續債券，嚴格審查其之資金運用報告，確保資金用途為支持環境永續發展。責任投資的涵蓋範圍包含：股票、債券、基金、放款、不動產新建案、交易對手和投資服務經紀商。2021 年度依照責任投資流程評估結果決定進行投資之交易標的及交易對手數量共為 158 家。

### ● 責任投資流程圖



#### 國內外上市股票及債券

1. 考量負面表列清單、高敏感性產業評估、ESG 重大議題涉入程度、外部 ESG 評分系統及 ESG 風險評估表。
2. 權責單位衡量是否具風險且需進行議合與溝通。
3. 產出 ESG 議合結果，並決策是否持續進行投資或退場。

#### 不動產

台灣人壽針對不動產新建投資案，於案件評估、設計時進行責任投資評估，參考全球不動產可持續發展指數 (Global Real Estate Sustainability Benchmark, 簡稱GRESB) 原則，針對能源、水、廢棄物及利害關係人參與等面向進行評估。

註：因技術及法令限制，僅限於不動產新建投資案，不包含任何本公司所經手之成屋買賣案件及特殊目的之子公司相關案件

#### 國內外非上市股票及基金

1. 考量負面表列清單、高敏感性產業評估、ESG 重大議題涉入程度及 ESG 風險評估表。
2. 權責單位風險改善評估，評估是否具顯著影響。
3. 視該風險是否具顯著影響，並決策是否持續進行投資或退場。

#### 交易對手和投資服務經紀商

1. 評估其投資政策是否符合本公司責任投資政策之精神，例如訂定 ESG 投資政策、簽署或自願遵循聯合國責任投資原則 (PRI)，或每年度自行評估其投資標的企業之 ESG 績效表現。
2. 若未能滿足評估標準，則須進行議合。
3. 根據 ESG 議合結果，權責單位進行風險評估及決策。

### 2.3.1 責任投資風險管理

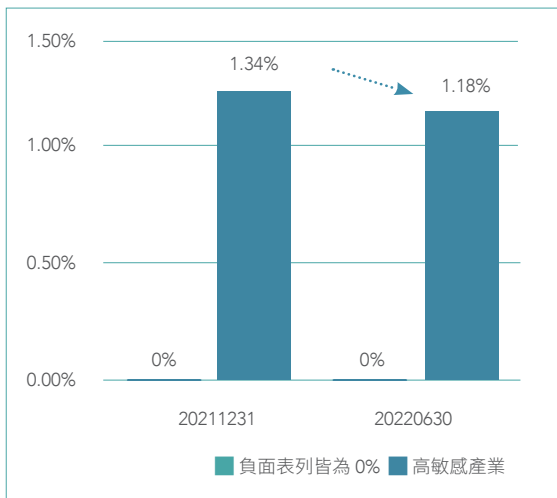
台灣人壽藉由負面表列清單、高敏感性產業及 ESG 重大議題涉入程度等方式進行評估，於投資組合中排除禁止接觸的產業。透過參考外部 ESG 評分指標及評估投資標的之 ESG 績效，且採用 ESG 風險評估表進行投資標的的審核。針對未達標準之企業，視需要進一步實行議合溝通，減少投資業務涉入高 ESG 風險企業的可能性。若經議合後有改善者，擬進行增資或增加合作機會。本公司每年定期進行投資後管理，檢視投資標的是否於評估期間涉及 ESG 風險事項。

● 責任投資風險管理與評估

評估項目	評估方式
負面表列清單	檢視投資標的是否屬於本公司負面表列清單中之產業，禁止涉及犯罪及恐怖活動、軍火及色情產業
高感性產業	針對菸草、油砂、燃煤開採及燃煤火力發電產業進行嚴格評估
ESG 重大議題涉入程度	利用內建之 ESG 新聞查詢系統，針對投資標的進行敏感性新聞搜尋，若涉入 ESG 重大議題，則需進行 ESG 風險評估，視評估分數進行後續議合流程
外部 ESG 評分指標	參考國際知名 ESG 評比機構的評分，交叉評估投資標的之 ESG 績效；若未能查詢到該標的之分數，或分數低於本公司設定值，則須進行 ESG 風險評估
ESG 風險評估表	本公司蒐集、評估投資標的之公開資訊，了解重大 ESG 議題與相關財務影響，進行綜合風險評估，並支持投資標的使用 GRI 所發布之 GRI Standards 編製企業永續報告書

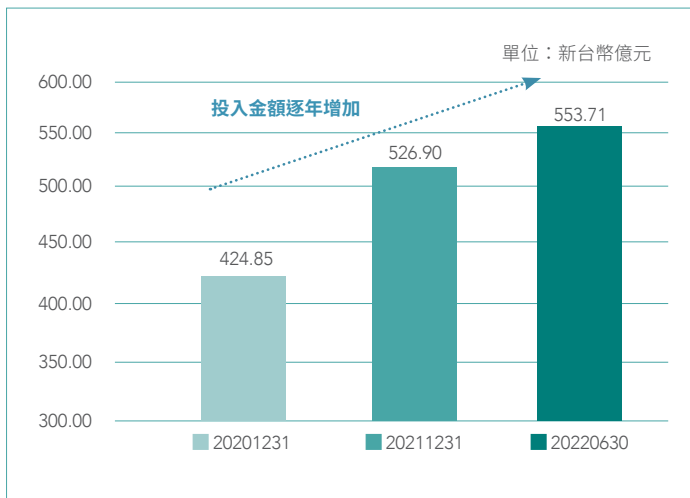
我們將事先調查未列於外部 ESG 評分系統或不適用 ESG 風險評估表之投資服務經紀商或交易對手，評估其是否制定 ESG 相關政策或辦法，或其內部相關 ESG 政策制定之可能性。同時於投資提案階段深入了解其 ESG 相關政策，及監督其 ESG 風險管理，並評估是否涉入台灣人壽負面表列或重大議題之產業。台灣人壽目前合作之投資信託與資產管理公司皆設有 ESG 相關政策或辦法，不定期要求於月度或季度績效報告，並向本公司報告投資標的之重大 ESG 風險。另針對不動產建設之投資管理，我們也要求承包商或營造商定期回報職業安全衛生等永續議題。

▼ 依據責任投資評估流程，高感性產業占比逐漸下降



藉由責任投資評估流程明確定義負面表列清單及高感性產業，出清部分高感性債券部位，使占比下降 0.16%。

● 永續投融資承諾金額成長圖



藉由責任投資原則的導入，投資單位依循責任投資評估流程，積極投入再生能源、綠色及永續投融資，使投融資承諾金額逐年增加。

● 不動產投資風險管理

- 一、依據台灣人壽核定之安全衛生作業計畫，執行不動產建設專案。
- 二、要求承包商每日現場安全衛生巡視檢查及回報。
- 三、記錄及控管安全衛生缺失及優點予以獎懲。

- 四、檢討及統計分析安全衛生缺失並定期報告。
- 五、針對特定加強項目增加巡查。

## ● 外部投資服務經紀商及交易對手之風險管理流程



### 2.3.2 責任融資

依據台灣人壽「責任投資作業辦法」之規定，於放款徵信審核程序中，應檢視法人是否善盡環境保護、企業誠信經營及社會責任等議題，審酌辦理徵信與評估，於授信批覆書首頁確認「是否符合本公司責任投資政策及作業辦法」，並要求充分揭露評估之資訊於徵信報告中，供各級權責主管做出合適之融資決策。由於法人融資業務多為國內中小型企業，因此在融資管理方面，主要採用負面資訊過濾方法：審視企業及負責人是否涉及訴訟，企業辦理勞工退休金提列概況，以及是否有負面訊息或新聞等狀況；融資客戶之貸後管理，則依據「覆審管理準則」規範，對法人、負責人及保證人等對象於案件核准後每半年辦理一次期中覆審。辦理期中覆審作業時，一律重新辦理營運能力變化、債信與票信紀錄變化、洗錢防制及 ESG 等相關訊息之徵信與評估作業。

## ● 責任融資流程



## 2.4 責任投資成效

台灣人壽在投資組合之分配上，近年來多以可長期持有、穩定獲利之投資標的（國內外債券）為主，希望提供保戶安心、穩定的投資保障，維護保戶權益。2021 台灣人壽投資總資產共計約新台幣 2 兆元，依資產類別分布如右。

在永續主題投資方面，台灣人壽遵循整體投資組合的資產分配，以國內外債券及專案融資為主，至 2021 年累計核准投資於永續發展領域之金額為新台幣 527 億元。本公司持續主動尋找符合永續發展概念的投資標的，響應政府綠色金融行動方案 2.0 政策，推廣綠色投資。

### ● 2021年投資資產類別

單位：新台幣千元

資產類別	成本金額
債券	1,350,744,568
基金	170,614,373
股票	182,727,957
現金與短期	101,140,043
不動產	89,600,784
擔保放款	32,993,412
保單貸款(含外幣保單貸款)	25,662,994
結構式商品	50,077,358

註：投資金額統計截至2021年12月底

## ● 歷年永續主題投資

單位：新台幣千元

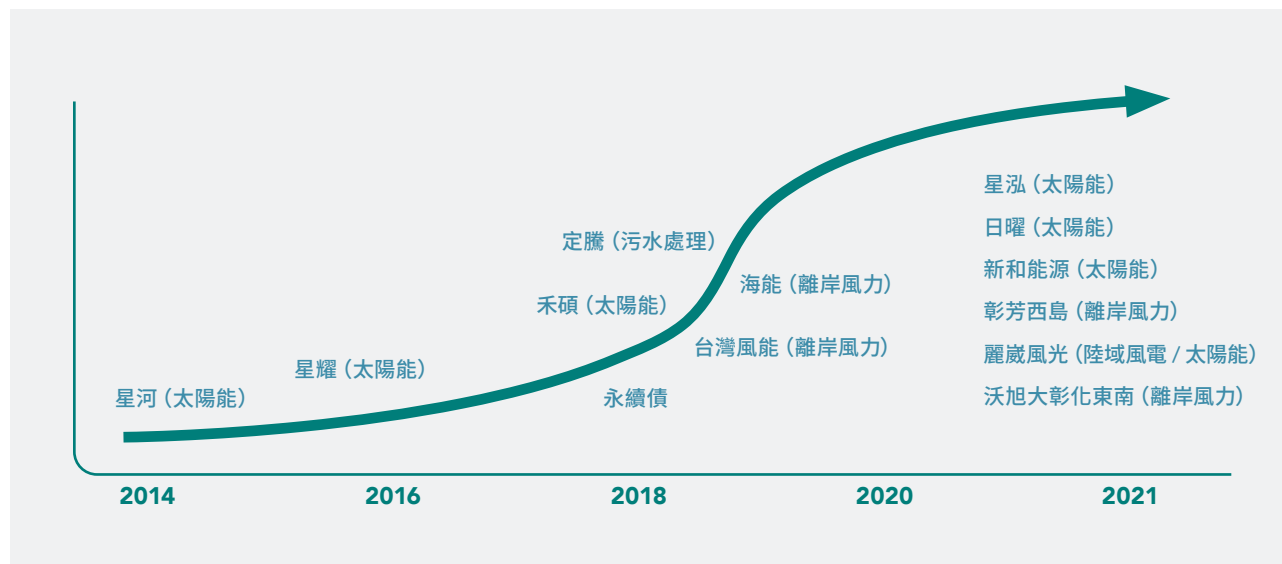
投資種類	專案說明	累計核准金額			
		2021年	2020年	2019年	
永續發展債券	<ul style="list-style-type: none"> <li>國際資本市場協會 (International Capital Market Association, 簡稱 ICMA) 認可, 符合國外綠色債券、社會債券及可持續發展債券標準者</li> <li>經證券櫃檯買賣中心 (OTC) 永續發展債券資格認可之國內債券</li> <li>該公司產能或營收如有50%以上為綠色相關事業 / 業務之國外債券發行人</li> </ul>	國內	7,700,000	7,199,999	2,300,000
		國外	15,765,165	9,282,279	11,087,499
股權及基金投資	<ul style="list-style-type: none"> <li>公共投資：太陽能發電、汙水處理、風力發電及低碳天然氣發電</li> <li>永續主題相關基金</li> </ul>	-	12,765,412	9,543,694	5,748,875
融資	海能、彰芳 / 西島及臺灣辰星控股等三項離岸風力發電專案	-	16,459,062	16,459,062	12,959,062
總計		-	52,689,639	42,485,034	32,095,436

## 2.4.1 綠色金融

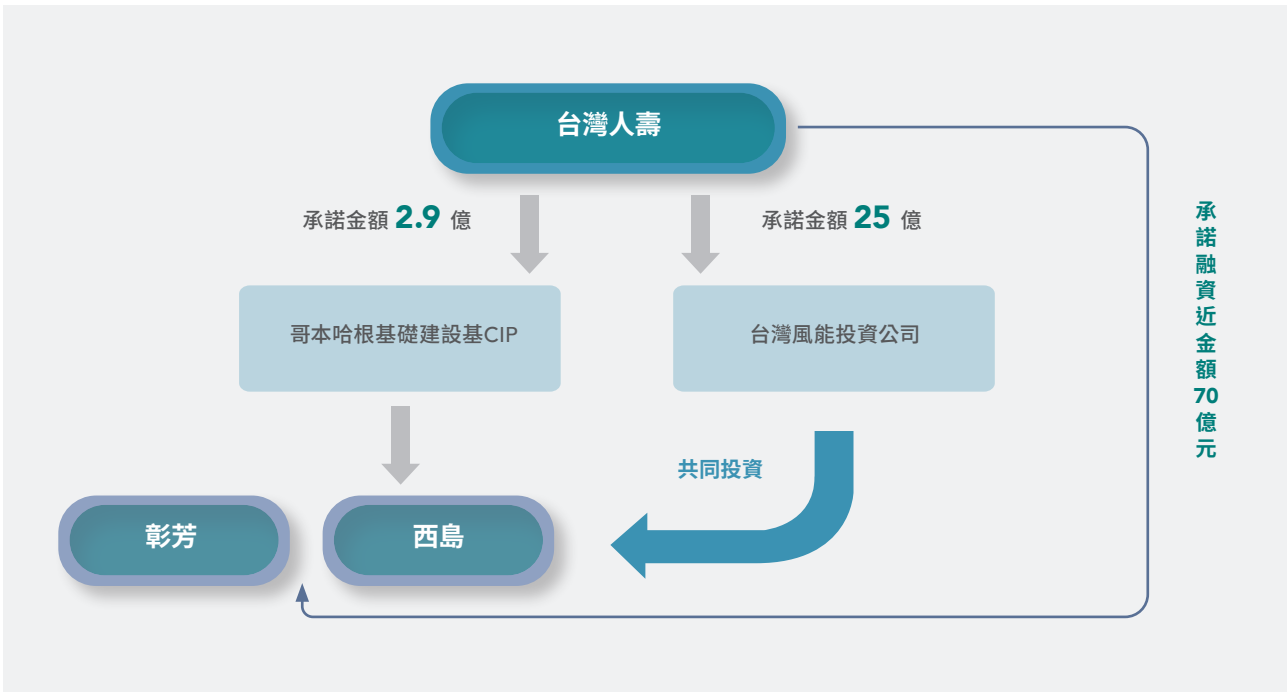
台灣人壽在導入責任投資原則前，便已積極投入綠色金融的行列。從 2014 年開始投資太陽能發電廠，是行業中的第一梯隊。透過投資國外私募基金與基礎建設基金，掌握國外趨勢與最佳做法。2018 年，我們投資專注於再生能源的哥本哈根基礎建設基金 (Funds managed by Copenhagen Infrastructure Partners, 簡稱 CIP Funds)，了解離岸風力發電的產業發展、風險與實務做法，並進一步於 2019 年與該基金共同成立「台灣風能投資公司」，台灣人壽投資額度為 25 億元，約占股權 43%，為亞洲首家直接參與離岸風力發電場的壽險公司。當年度隨後參與 Formosa 2 聯合授信案 (376MW - Project Finance)，也是亞洲第一家參與離岸風力發電聯合授信案的壽險業者。

在永續投資的投入也讓台灣人壽在 2020 至 2021 年囊括多項國際獎項，其中更是連續兩年獲得「財資」年度最佳 ESG 投資機構。2022 年四月份參與 2022-Bloomberg-Taiwan ESG 主題 Hackathon 大賽，亦榮獲第三名的佳績。

## ● 歷年綠色投資專案



● 彰芳西島離岸風場案



● 歷年綠色投資專案

單位：新台幣億元

投資項目	2021年		2020年	
	累計實際投資金額	累計核准金額	累計實際投資金額	累計核准金額
綠色債券	179.76	179.76	162.28	162.28
綠色專案投資 <sup>(註)</sup>	64.09	95.85	50.83	95.43
總計	243.85	275.61	213.11	257.71

註：綠色專案投資係太陽能發電、污水處理、離岸風力發電及太陽能系統建置、哥本哈根基礎建設基金

● 歷年綠色融資專案

單位：新台幣億元

融資項目	2021年		2020年		效益評估
	累計實際融資金額	累計核准金額	累計實際融資金額	累計核准金額	
海能風電融資案	35.67	60	21.36	60	<ul style="list-style-type: none"> <li>• 預估年減少碳排放量70.7萬公噸</li> <li>• 預估每年可為約38萬家戶提供用電</li> </ul>
彰芳 / 西島風電融資案	27.15	69.59	11.38	69.59	<ul style="list-style-type: none"> <li>• 預估年減少碳排放量112.9萬公噸</li> <li>• 預估每年可為約65萬家戶提供用電</li> </ul>
臺灣辰星控股風電融資案	22.15	35	0	35	<ul style="list-style-type: none"> <li>• 預估年減少碳排放量113.8萬公噸</li> <li>• 預估每年可為約65萬家戶提供用電</li> </ul>
總計	84.97	164.59	32.74	164.59	-

另一方面，我們積極響應政府推動之「五加二產業創新計劃」及「公共投資計畫」，著重在「綠能科技」及「循環經濟」領域的投資。2015 年投資低碳天然氣發電廠一座，裝置容量約 490MW，年售電量約為 21 億度電，估計每年可減少 23 萬公噸碳排放量，不會排放重金屬危害環境。另外，我們亦投資廢水處理廠建設，共新台幣 3.18 億元，預估完成後每日最多可處理 31,000 公噸廢水。

### 2.4.2 SDGs投資

台灣人壽主責母公司中信金控責任投資 (PRI) 專案小組，統籌產險、資融、證券、創投及投信等 5 間子公司之投資單位，定期追蹤各項目標達成情形。2021 年，台灣人壽於國內外 706 檔股、債券投資中，以尊嚴就業與經濟發展 SDG 8、性別平等 SDG 5、消除貧窮 SDG 1、減少不平等 SDG 10 及產業創新與基礎建設 SDG 9 為連結度最高之 5 項聯合國永續發展目標，並預計於 2022 年評估市場上成熟之盤點工具，持續進行投融資部位的 SDGs 分析。

### ● 五加二產業創新計劃專案

單位：億元

五加二產業	2021年
綠能科技	532.27
亞洲矽谷	438.23
生技醫藥	41.64
國防產業	35.50
智慧機械	9.32
新農業	9.35
循環經濟	139.98
合計	1,206.29

### ● SDGs投資連結度前5項目標

排名	聯合國永續發展目標	投資比例(%)
1	尊嚴就業與經濟發展 SDG 8	7.83%
2	性別平等 SDG 5	7.76%
3	消除貧窮 SDG 1	7.71%
4	減少不平等 SDG 10	7.22%
5	產業創新與基礎建設 SDG 9	7.18%

註：同一個投資標的可能對應超過一項聯合國永續發展目標

# 03 議合溝通

## 3.1 依據機構投資人盡職治理守則執行議合

我們依照「責任投資政策」及相關作業辦法，針對 ESG 風險評估未達標或未被納入 ESG 評分系統之投資標的，視需要進行議合，以降低彼此風險，議合方式包含親自拜訪、線上會議、電話訪談或書面交流。

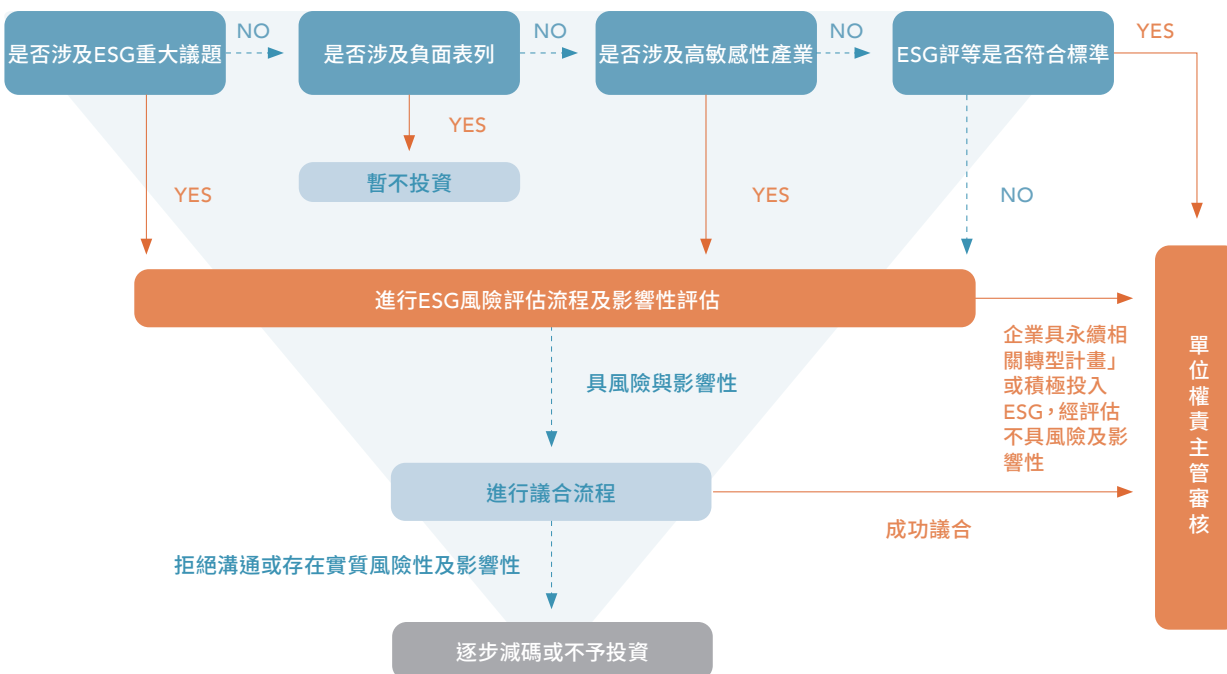
若評估結果有顯著影響者，將進行追蹤溝通，對於拒絕溝通且具重大風險之投資標的，本公司原則上不予投資或逐步減碼。針對風險較輕微之投資標的，本公司將與其管理階層進行溝通或評估於股東會投票時以行使表決權方式表達意見，不排除聯合其他投資人共同合作表達訴求。本公司將持續溝通與追蹤相關標的之 ESG 成效、評估風險，並規劃追蹤議合後對於投資公司的影響。

本公司定期與兩間投資信託與資產管理公司夥伴進行會議，於全權委託合約中規範受託機構投資時需考量 ESG 項目，若遇到 ESG 重大事件時，應向台灣人壽進行彙報。本公司 2021 年與全委公司共溝通 18 次，參與不動產履約管理委員會次數 27 次，期間未發現任何 ESG 相關重大事項。



## 3.2 議合評估方法流程

### ● 方式一



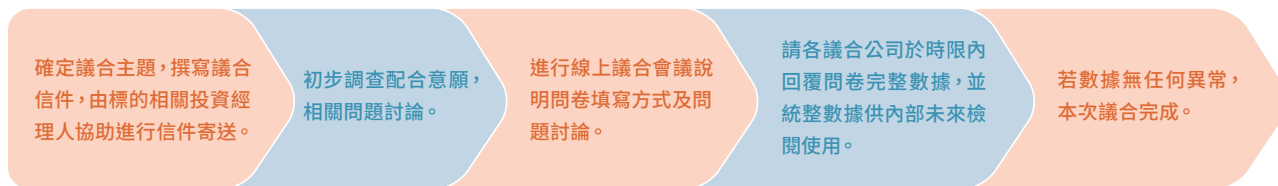
● 方式二

視實務作業需要促進企業互動，善盡機構投資人盡職治理原則主動議合。



進行議合流程

● 議合流程



本公司每年透過不同的溝通管道出席股東會、線上會議、書信往來及親自拜訪與被投資公司進行適當之溝通與互動，目的在於維持股東權益的同時，以彰顯機構投資人盡職治理之精神。

● 議合與溝通實績

項目	次數
股權投資	350
固定收益	110
專案投資 / 基金	98
企業融資放款	184
全權委託	18
不動產參與履約管理委員會	27

● 議合議題說明

範圍	議題
環境	我們認定之重大環境議題包含氣候變遷與生物多樣性二項，於投資評估後，避免涉入以下產業：包含非法伐木業、油棕業、煤礦業、石油業及燃煤火力發電業
社會	我們認定之重大社會議題包含職場人權保障與健康安全職場二項，若有職業災害、違反勞動法規或職業安全衛生法規而遭裁罰等負面新聞，則於投資前檢視投資標的企業是否有下列情事：包含重工或強迫勞動、任何形式之歧視或差別待遇、勞工因過勞致死或重病、重大職災、違反政府訂立之勞動法規或職業安全衛生法規而遭裁罰等負面新聞議題
公司治理	我們認定之重大公司治理議題包含誠信經營與管理階層合適性二項，並於投資時檢視投資標的企業是否有違反公司之誠信經營原則而遭裁罰之情形，及檢視是否有董事會成員或高階管理階層之誠信議題負面新聞等

● ESG 之審酌實例

考量ESG因素，不予承作之案例

融資項目	異常原因	後續處置
○○公司 土地融資聯貸案	擔保品土地位於新北市淡水區淡海新市鎮近海地區，經查詢擔保品土地所在地之國家災害防救科技中心潛勢地圖資訊，具淹水情形之氣候風險	因衡酌環境永續議題，故不予承作
○○公司 不動產擔保 融資案	新聞報導○○公司購地弊案事件涉及之公司治理問題，其中董事長（本公司授信案之連保人）及董事（為○○公司財務主管）列為被告，引起本公司ESG疑慮	○○公司原預計續約，事件發生後依本公司「觀察戶暨預警戶管理準則」通報本案為觀察戶（EW1），並於案件到期前與客戶達成共識，將借款餘額全數收回
○○公司 土地融資案	擔保品土地位於新竹縣新埔鎮之山坡保育地，經查詢擔保品土地所在地之國家災害防救科技中心潛勢地圖資訊，具土石流及山崩情形之氣候風險	因衡酌環境永續議題，故不予承作

支持客戶持續推動ESG，提供「永續績效連結貸款 (Sustainability Linked Loan, SLL)」利率優惠之案例

融資項目	ESG評估考量—連結永續指數表現	後續處置
○○公司 融資聯貸案	本案存續期間，參加美國標準普爾道瓊指數公司 (S&P Dow Jones Indices) 與瑞士永續集團 (RobecoSAM) 之道瓊永續指數 (Dow Jones Sustainability) 評選	視評選結果，進行利率調整之優惠，以支持客戶持續推動ESG永續發展
○○公司 融資案	本案存續期間，經標普全球 (S&P Global) 評比持續入選為S&P Global永續年鑑 (The Sustainability Yearbook) 化工類企業成員	每年自評比獲獎公布次月起算，得進行減碼利率優惠，以支持客戶持續推動ESG永續發展

### 3.3 議合實務案例

#### ● T公司 (議合時點 2022.07)

議合原因	議合過程
<p>T公司是台灣規模最大的電力公司，為政府所屬之國營事業機構，也是台灣電力能源政策的執行單位，負責台灣本島、澎湖群島、金門和馬祖列島的電力供應。本公司持有T公司所發行的債券已有5年之久，依據本公司於2021年新修定之ESG評估流程，T公司觸及須嚴格評估之高敏感性產業，故由本公司永續投資團隊主動發起議合。</p>	<p>本公司永續投資團隊與PRI小組成員(金控其他子公司投資團隊)，共同研究T公司於官網揭露的資訊，討論後針對三大面向設計問卷，其中包含低碳轉型、綠電供應及發行綠色債券，透過T公司於官網永續發展專區所揭露之利害關係人溝通管道寄送問卷，順利完成首次議合。T公司回覆概要如下：</p> <p><b>低碳轉型：</b>發電結構已由過去的「煤主氣從」轉變為以天然氣發電為主的「氣主煤從」，T公司積極進行機組的更新與擴建，朝低碳的目標前進。</p> <p><b>綠電供應：</b>T公司於彰化外海推動的離岸風場計畫除可帶動國內風電產業發展，亦可創造就業機會，繁榮地方經濟、造福鄉里，完工後有助於達成政府再生能源占比20%之目標。另外T公司也兼顧風場開發對生態環境的衝擊，進行噪音減輕措施、定期進行環評監測及白海豚環境保護對策。</p> <p><b>綠債發行：</b>T公司近期發行的綠債用途主要用於台灣本島及離島的水力及風力發電，共計10項綠色投資計畫。</p>
後續追蹤計畫與影響	
<p><b>追蹤計畫：</b>本公司依據ESG評估流程每年皆進行投資後管理，進行ESG檢核是否涉及重大議題對本公司投資部位造成影響；此外每年也會針對T公司所回覆的情形進行後續追蹤，包含揭露之燃煤火力發電情形是否下降、再生能源發電是否提高、減碳計畫、離岸風場進度及綠債發行等是否有更精進計畫，以善盡機構投資人之精神。</p> <p><b>本次議合對T公司的影響：</b>透過T公司設置的溝通管道順利完成本次的議合，縮短了民間企業與公營企業的距離，另外也建議T公司可以揭露水力發電的效益比較情形給社會大眾投資人了解；同時也鼓勵T公司持續提供這樣的溝通互動窗口維持互動溝通，未來仍可持續維持良好的企業關係。</p> <p><b>本公司未來投資決策的影響：</b>透過T公司於官網揭露各項永續能源資訊及專責窗口積極回覆投資人各項問題，感受到T公司對永續議題的重視，且積極地進行各項永續計畫，符合聯合國永續發展目標 (Sustainable Development Goals, SDGs) SDG7 可負擔的永續能源、SDG 11永續城市與社區及SDG 13氣候行動，符合本公司責任投資政策，因此本公司將持續保有部位，並持續觀察T公司在低碳電力等相關措施。</p>	

#### ● H公司 (議合時點 2021.7~8)

議合原因	議合過程
<p>H公司以「用綠電生活、加速淨零碳的未來」為願景，致力於電力開發及工程及電力智慧服務等綠能案場開發。本公司投資團隊發現，H公司於2021年未公開揭露永續相關ESG資訊。</p>	<p>本公司與永續專責外部顧問一同研擬議合信件及問券發送予H公司專責窗口，並召開線上說明會傳達美國永續會計標準委員會(Sustainable Accounting Standards Board, SASB)之概念予H公司高階經理人了解，希望H公司能共同接軌國際永續趨勢，藉由實施美國永續會計準則並配合財務報告及內部控制，提升企業內部 ESG 數據揭露的嚴謹度，以定量定性的資訊傳遞永續價值與評估完整的長期績效，幫助企業建立更高的透明度。同時亦能協助投資人衡量 ESG 議題對企業之營運與財務影響。另外H公司在環境上非常重視利害關係人之溝通，舉辦工作坊及一對一訪談活動與當地居民互動，凡開發到敏感地區皆會進行環境評估與調查。</p>
後續追蹤計畫與影響	
<p><b>追蹤計畫：</b>本公司依據ESG評估流程每年皆進行投資後管理，進行ESG檢核是否涉及重大議題對本公司投資部位造成影響；此外每年也會針對H公司近況進行後續追蹤。</p> <p><b>本次議合對H公司的影響：</b>H公司已於2022年架設企業網站並以綠色能源為主軸，積極向社會大眾揭露H公司在永續方面的各項積極作為，包含永續發展政策及企業社會責任專區，因此透過2021年的首次議合，2022年已有明顯的改善計畫創造更卓越的企業永續作為。</p> <p><b>本公司未來投資決策的影響：</b>本公司投資團隊持續保有部位並增加投資，未來也會持續關注企業動態，適時調整投資部位。</p>	

● S 公司 ( 議合時點 2021.7~8 )

議合原因	議合過程
<p>S公司專注於投資台灣太陽能電廠，以中小型案場為基石搭配大型地面案場開發，並結合合作廠商的豐富經驗的工程團隊與堅強的工程管理實力，聯手打造永續經營的綠能運營平台。基於「以人為本、環境為始、永續綠能」之經營理念，將持續響應政府綠能政策，並深耕地方及創造地方就業機會，為台灣能源永續發展盡一份力。本公司永續專責外部顧問建議S公司可多揭露更多永續投資情形予社會大眾參考，也鼓勵投資團隊可與業界溝通促進永續交流。</p>	<p>本公司專案經理人負責前置協調與溝通後，再由永續投資團隊與永續專責外部顧問一同研擬議合信件及問券發送予H公司專責窗口，因疫情影響無法實體拜訪，故透過線上會議的方式進行議合，與會人員包含S公司董事長、副總及處長；本公司人員包含投資團隊、經營策略團隊及金控企業永續高階人參與討論，要點如下：</p> <p><b>專案開發與生態影響：</b>施工期間進行噪音、土壤及生態相關監測，並採用友善工法，如微震打樁等採相關防護措施，避免對生態及臨近居民造成影響。在社區關懷及溝通部分，於專案前期召開地方說明會，施工期間開放電廠參訪等活動，對臨近社區居民及地方領袖秉持資訊透明、持續溝通態度，讓社區了解案場規劃與進度。</p> <p><b>法令遵循情形：</b>太陽能工程建置期與維運期間，不會產生有害廢棄物，惟工程與維運期間僅會產生一般事業廢棄物，處理方式係委託合法廢棄物清運公司處理。目前配合行政院環保署要求，依政策登錄廢太陽光電板回收服務管理資訊系統，統一辦理。</p>
<b>後續追蹤計畫與影響</b>	
<p><b>追蹤計畫：</b>本公司依據ESG評估流程每年皆進行投資後管理，進行ESG檢核是否涉及重大議題對本公司投資部位造成影響；此外每年也會針對S公司近況進行後續追蹤。S公司於2022.5於太陽能電廠附近設置刺竹復育生態區，打造一座綠能、文資與生態平衡的太陽能光電廠。</p> <p><b>本次議合對S公司的影響：</b>S公司於議合後進行了企業網站的更新，包含案場介紹、專案進行、各種規模電業級太陽能電廠實績數據及經營團隊資訊予社會大眾參考。</p> <p><b>本公司未來投資決策的影響：</b>透過本次議合，深度了解S公司於建置案場時對周遭社會環境及法令遵循之重視，也促進S公司在企業網站上揭露更透明化，更是ESG精神的展現，經檢視討論S公司皆有完善環境與社會風險管理制度，持續留有部位並加碼投資，未來也會持續關注企業動態，適時調整投資部位。</p>	

根據上述三個議合實例可知，本公司每年皆積極與被投資公司互動、議合。每次議合皆會重新檢視被投資公司的 ESG 政策執行成效，目的在於監督被投資公司執行 ESG 政策。評估被投資公司的同時，也會檢視該次議合所有程序是否符合本公司盡職治理守則所訂定 (1) 適當與被投資公司互動 (2) 持續關注被投資公司 (3) 後續追蹤等三大精神，以及本公司之責任投資流程。

# 04 股東會投票

## 4.1 投票政策與門檻

為善盡機構投資人盡職治理之責，台灣人壽訂定並依循投票政策之作業程序，行使投票權。為保障客戶權益及謀取股東最大化利益，我們以積極出席被投資公司股東會為原則，於每次會議前，審慎評估各股東會及相關會議之議案，必要時得於會議前與經營管理階層進行瞭解與溝通，將行使表決權之評估分析作業作成說明。

除派遣人員出席被投資公司股東會實體投票外，如為股東常會且可以電子投票方式行使表決權者，原則上本公司將行使表決權以充分表達對議案之意見，評估會議討論事項是否有損要保人、被保險人、受益人或股東之權益，非絕對支持被投資公司所提之議案內容主要作業原則如下：

1. 為保障客戶權益及謀取股東總體利益，及本公司投資單位人員出席股東會及相關會議作業有所遵循，特制定本公司「出席被投資公司股東會及相關會議作業辦法」，以利維持被投資公司經營上之安定，且促進被投資公司之發展。
2. 收到股東會開會通知相關資訊時，應審慎評估各股東會及相關會議議案是否對公司客戶或股東之權益有重大影響，及是否涉重大議題，由業務單位予以評估並留存評估文件，必要時得視相關議案就上述影響之重大性，於會議前與被投資公司經營階層進行瞭解與溝通，並將行使表決權之評估分析作業作成說明，如為股東常會且可以電子投票方式行使表決權者，原則上應進行表決權行使；若不出席會議應經由權限主管核准。
3. 不得行使表決權支持公司關係人或關係人之董事、監察人、職員擔任被投資公司董事、監察人，被投資公司符合保險業資金辦理公共投資者除外。
4. 因持有有價證券行使股東或投資人權益時，不得與被投資公司或第三人以信託、委任或其他契約約定或以協議、授權或其他方法進行股權交換或利益輸送或參與對被投資公司之經營，並不得損及要保人、被保險人或受益人之利益。
5. 本公司與本公司之從屬公司不得擔任被投資公司之委託書徵求人或委託他人擔任委託書徵求人或與他人共同對外徵求委託書。
6. 本公司投票權之行使包括表達支持、反對或棄權，非絕對支持被投資公司所提出之議案內容。基於尊重被投資公司之經營專業並促進其有效發展，對於經營階層所提出之議案原則表示支持；但對於有礙被投資公司永續發展，或違反本公司「責任投資政策」之議案，原則不予支持。

### ● 出席方式

為保障客戶權益及謀取股東最大化利益，我們以積極出席被投資公司股東會為原則，行使表決權方式如下：

1. **實體出席 / 視訊出席**：為落實股東行動主義，本公司採取積極態度行使表決權，近兩年受新冠肺炎影響部分採視訊方式出席，無論是實體或是視訊出席對於表決議案有疑問時會適時於股東會上提問；另外，當被投資公司無法使用電子投票時，本公司也會適時採取實體 / 視訊出席。
2. **電子投票**：因成本效益或新冠肺炎疫情考量，無法參加國內外實體股東會時，本公司採用電子投票行使表決權，並視情形仍可於股東會現場聆聽與會發言。
3. **委託出席**：本公司目前無委託出席情形，亦無代理研究機構研究議案及代理投票服務，而以內部投資單位親自負責相關研究與投票。

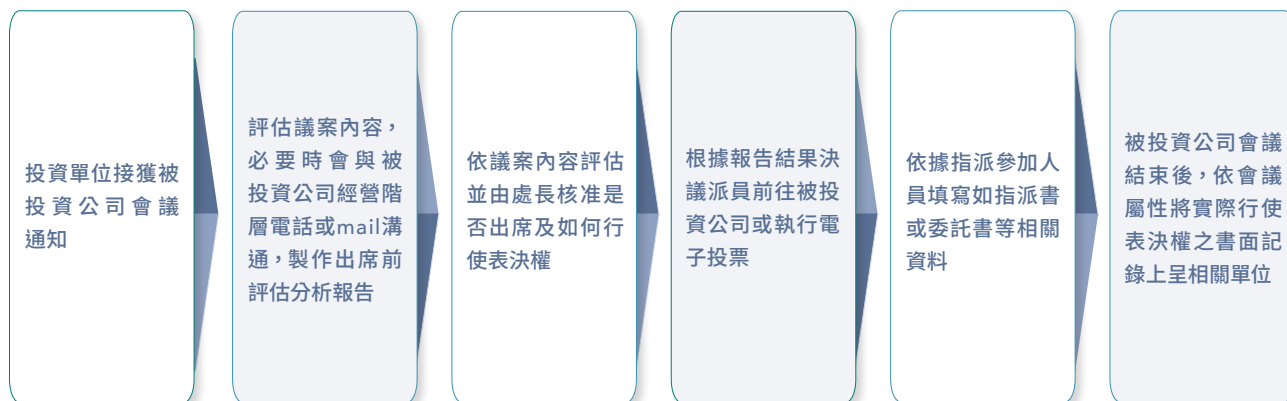
### ● 經成本效益考量不出席原則

如符合以下任一條件時，本公司得不出席會議行使表決權：

1. 本公司持股未達該被投資公司發行總股數 5%，且持有成本未達新台幣 10 億元之被投資公司。
2. 經敘明不出席理由，並經權責主管核可者。

## 4.2 投票說明與實務流程

### ● 台灣人壽出席被投資公司股東會及相關會議作業流程圖



### ● 投票說明

<b>贊成票說明</b>	基於尊重被投資公司之經營專業並促進其有效發展，對於經營階層所提出之議案原則表示支持。
<b>棄權票說明</b>	原則上本公司採取積極的方式行使投票權，對於議案內容皆給予贊成或反對表示意見。於某些特定情形下（例如法令限制等），採棄權票處理： 例如：依保險法第146-1條規定，保險業不得行使對被投資公司董事、監察人選舉之表決權，故董監事選舉之議案採棄權方式處理。
<b>反對票說明</b>	對於有礙被投資公司永續發展，或違反本公司「責任投資政策」之議案，例如：有礙環境永續、社會關懷、公司治理等議案原則不予支持。 實例說明：2021年我們針對2家被投資公司的委外管理展延期間之管理費提案表示異議，認為已邁入展延期之創投管理活動少，其管理費調降幅度應提高，本公司修正議案經其他創投股東投票通過。

### ● 反對票實例說明

年度	公司名稱	議案	表決情形	說明
2022	智X創業投資股份有限公司	擬延長本公司存續期間二年，並續委託英屬維京群島商智基管理顧問股份有限公司為本公司之經營管理公司	反對 (有礙公司治理，不予支持)	該公司委託經營管理契約於2022年12月31日屆期終止，公司提案預計再延長至2024年12月31日，費率為1%，本公司擬建議管理費率自2024年起不再收管理費，督促該公司儘速處份旗下持股，以維護股東權益。 <b>決議</b> ：本案同意之出席股東佔公司已發行股數78.39%，已超過發行股份2/3以上，故決議照案通過。
	遠X創業投資股份有限公司	討論暨修訂本公司「創業投資委託經營管理契約」案	反對 (有礙公司治理，不予支持)	該公司委託經營管理契約於2022年6月30日屆期終止，公司提案預計再延長至2023年6月30日，費率維持1%，本公司擬建議管理費率自2023年起不再收管理費，督促該公司儘速處份旗下持股，以維護股東權益。 <b>團隊回覆</b> ：建議先照董事會提案通過，若明年現金減資加現金股利合計未達3億元，再行檢討管理費。

## 4.3 投票情形揭露

2021 年總計參與 453 家國內外被投資公司股東會，因新冠肺炎疫情影響，多數採用電子投票參與，親自出席 46 家，電子投票：407 家，議案表決數為 981 件。

### ● 投票情形

議案分類	議案內容	議案數	贊成	反對	棄權
財務性議題	營業報告書與財務報告之承認	197	197	0	0
	盈餘分派或虧損撥補	219	219	0	0
員工福利	發行限制員工權利新股	9	9	0	0
	低於市價發行員工認股權憑證	0	0	0	0
	庫藏股低於實際平均買回價格轉讓員工	0	0	0	0
股東權益	公司解散、合併、收購、股份轉換或分割	6	6	0	0
	增資 (盈餘 / 資本公積 / 紅利分派轉增資或現金增資發行新股)	20	20	0	0
	私募有價證券	11	11	0	0
	減資 / 現金減資 (彌補虧補或現金退還)	14	14	0	0
公司治理	章程或作業程序修訂	328	328	0	0
	解除董事競業禁止	124	120	0	4
	行使歸入權	0	0	0	0
人事組織	董監事選舉	22	9	0	13
	董監事解任	15	11	0	4
其他	其他	16	13	2	1
總計		981	957	2	22
		100%	97.55%	0.20%	2.24%

## 05 永續組織合作與倡議

台灣人壽為中信金控股子公司之一，同步響應並遵守以下國際組織相關永續規範，中信金控參與情形如下

組織	名稱	簽署或遵循時間
	氣候揭露計畫 (Climate Disclosure Project)	2010
	永續保險原則(PSI) (Principles for Sustainable Insurance)	2019.01
	責任投資原則(PRI) (Principles for Responsible Investment)	2019.05
	氣候相關財務揭露建議 (TCFD) (Task Force on Climate-related Financial Disclosures)	2020.04
	碳核算金融聯盟 (Partnership for Carbon Accounting Financials, PCAF)	2020.10
	全球影響力投資聯盟(GIIN) (Global Impact Investing Network)	2020.12
	自然相關財務揭露工作小組(TNFD) (Task Force on Nature-related Financial Disclosures)	2022.02

為掌握全球永續脈動，並呼應第 17 項聯合國永續發展目標 - 締結多元化夥伴，中信金控積極參與國際倡議，除了自願遵循聯合國的責任投資原則、永續保險原則、責任銀行原則外，也致力於低碳轉型及影響力投資，攜手促進淨零排放的願景。而透過加入 GIIN，中信金控希望運用影響力評估管理工具，以 SDGs 的貢獻度作為主要評量標準，以期更有效運用資金發揮金融業之正面影響力。2022 年二月，中信金控更成為台灣首家加入「自然相關財務揭露工作小組」(TNFD) 的公司，希望透過參與該組織，強化揭露自然相關風險與因應措施，以防止相關業務對自然環境造成負面影響，善盡自然生態保護的責任。台灣人壽為中信金控股子公司之一，同步響應並遵守所述國際組織相關永續規範。

台灣人壽除 PRI 以外，亦於 2019 年度開始導入聯合國永續保險原則(Principles for Sustainable Insurance, 簡稱 PSI)，對各主要營運及對外業務單位進行 ESG 教育，並藉由業務單位向客戶及保戶傳遞永續發展理念。

2021 年，台灣人壽更於官網首頁增設企業永續專區，加重責任投資、ESG 與盡職治理專區之呈現，以更透明、更直接的揭露方式向各方利害關係人呈現出台灣人壽永續發展理念，除邀請利害關係人參加台灣人壽不定期舉辦之相關 ESG 活動，亦積極派員參與國內外各大永續發展論壇，吸收永續新知並帶回內部分享，作為持續精進之動力。另外，我們也在 2021 年參與中華經濟研究院及台灣金融研訓院主辦的台灣永續分類標準試作論壇，與金管會及各方產業先進一同擬定符合六大環境目的之經濟活動分類及篩選技術標準。

# 榮耀肯定

2021 年度

## 公司品牌形象



全球品牌獎  
Global Brands Awards  
台灣最佳壽險品牌



全球 100 大最有價值保險品牌  
Brand Finance Insurance 100  
第 74 名



台灣保險卓越獎

「保障型商品推展卓越獎」金質獎  
「保戶服務專案企劃卓越獎」銀質獎  
「風險管理專案企劃卓越獎」銀質獎



保險信望愛獎

最佳通訊處獎 (大獎)  
最佳保險成就獎—內勤組 (大獎)  
最佳專業顧問獎—內勤組 (大獎)  
最佳社會責任獎 (優選)  
最佳整合傳播獎 (優選)  
最佳通路策略獎 (優選)  
最佳保險專業獎 (優選)  
最佳商品創意獎 (優選)  
最佳通訊處獎 (優選)  
最佳專業顧問獎—外勤組 (優選)  
最佳社會貢獻獎—外勤組 (優選)

## 數位金融暨商品發展



保險業亞洲獎  
Insurance Asia Awards

台灣年度新保險商品  
台灣年度理賠創新  
台灣年度市場營銷



哈佛商業評論數位轉型鼎革獎  
「商業模式轉型獎大型企業組」首獎



工商時報數位金融獎

「數位創新獎」金質獎  
「網路投保服務獎」優質獎  
「數位資訊安全獎」優質獎  
「數位普惠獎」優質獎

## 企業永續



3A 機構投資者、  
ETF 及資產服務提供者大獎  
The Asset Triple A Sustainable Investing Awards  
台灣年度最佳 ESG 投資機構—保險類



3A 基礎建設大獎  
The Asset Triple A Infrastructure Awards  
全球最佳專案融資  
台灣最佳專案融資



台灣企業永續獎  
台灣企業永續獎  
永續報告書獎—金融及保險業銀獎



亞太區貸款市場公會  
Asia Pacific Syndicated Loans Market Awards  
台灣最佳聯貸主辦機構



金管會保險競賽  
微型保險競賽業務績優獎  
微型保險競賽身心障礙關懷獎  
投資新創重點產業—專案投資組

關於台灣人壽


盡職治理政策

議合溝通

股東會投票

永續組織合作與倡議

2022 上半年

主辦單位	獎項
 <p>The Asset Triple A Awards</p>	<ul style="list-style-type: none"> <li>1. Institutional Investor of the Year-Insurance, Asia-Pacific(亞太年度最佳投資機構-保險公司)</li> <li>2. Renewable Energy M&amp;A Deal of the year, Global(全球年度最佳再生能源專案暨併購融資)</li> <li>3. Renewable Energy M&amp;A Deal of the year, Taiwan(台灣年度最佳再生能源專案暨併購融資)</li> </ul>
 <p>Project Finance International</p>	<p>Asia Pacific Deal of the Year (亞太年度最佳專案融資)</p>
 <p>TCSA 台灣企業永續獎</p>	<ul style="list-style-type: none"> <li>1. 機構影響力類-壽險組-績優</li> <li>2. 個案影響力類-影響力投資-銀級</li> </ul>
<p>彭博 Bloomberg</p>	<p>台灣ESG主題黑客松大賽-第三名</p>