

台灣人壽盡職治理 議合專案報告

2025.09



中國信託金控
台灣人壽

依據機構投資人盡職治理守則執行議合

✓ 制定議合流程

依循責任投資原則 (PRI) 之六大精神，我們制定「責任投資政策」及「責任投資作業辦法」以規範日常實務。也將議合流程規範其中，所有被投資部位若於ESG風險評估流程未達標準，具風險及影響性者，即進入議合流程。

✓ 適當與被投資公司互動

進行投資評估時會透過電話會議、親自拜訪、參加法說會或派員參與股東會或重大之股東臨時會等方式與被投資公司經營階層溝通；此外，也透過被投資公司企業網站聯絡管道，寄送議合信件，促進企業互動。

✓ 持續關注被投資公司及後續追蹤

本公司亦制定投資後管理制度，針對各項ESG重大議題進行年度追蹤及管理，持續關注被投資公司，分析與評估被投資公司永續發展策略及相關風險與投資機會。對於完成議合之被投資公司，依據其回應內容，進行追蹤。



議合目標

為了善盡股東職責及展現股東所有權主義，我們採取以下行動：

- 1) 參與被投資企業股東會投票。
- 2) 參與被投資企業法說會。
- 3) 每年檢視被投資企業是否涉及ESG重大議題。
- 4) 針對被投資公司發生觸及本公司關注議題，由本公司經理人即時與被投資企業透過Email、電話、會議進行議合，以管理投資部位之ESG風險，善盡機構投資人盡職治理職責。

我們希望透過上述的行動，促使企業重視與利關人溝通(包含投資人之建議)及制定減碳目標，表達我們對被投資企業的關注。

議合議題優先順序

| | |
|-------|---|
| 公司治理 | 良好的公司治理有助於企業穩健發展，關注的議題包含公司營運變化、資本投資方向、企業環境保護與社會責任、股東權益及盈餘分配規劃等，透過適當之溝通與對話，以彰顯機構投資人盡職治理之精神。 |
| 氣候變遷 | 氣候變遷對財務的影響已逐漸浮現，為降低對投資收益衝擊，優先進行議合的產業包含燃煤火力發電業、水泥業及鋼鐵業，促使高碳排產業公開揭露轉型計畫及制定減碳目標。 |
| 社會議題 | 員工為企業營運的重要資本，透過關注被投資企業在人權的發展、職場安全議題，展現投資人影響力。 |
| 生物多樣性 | 依據本公司責任投資政策，生物多樣性議題是我們重視的項目，對於以下可能危害環境的產業採取嚴格評估並加強管控： 禁止投資 ：燃煤開採產業 嚴格評估 ：高度去森林化、迫害瀕危物種、不合理漁獵行為、非法伐木及從事棕櫚栽培但未加入棕櫚油永續發展圓桌會議(RSPO)之公司。 |

議合指引

公司治理

情境：

- 遇重大裁罰案、重大內稽內控事件致企業財務損失，導致被投資企業股價波動或財務預測不如預期。
- 遇被投資企業董監改選過程有舞弊事件、負面消息影響企業穩健經營。

議合溝通議題：對營運面與財務面所帶來的衝擊，事件對財務穩定度之影響。

氣候變遷

情境：

- 因應未來將課徵之碳稅、碳費，導致既有投資之高碳排產業(如：燃煤火力發電業、水泥業及鋼鐵業)部位未來投資收益受影響。

議合溝通議題：是否因應將課徵之碳稅、碳費訂定轉型計畫、減碳目標，針對轉型計畫追蹤進度並了解對被投資企業之財務影響。

社會議題

情境：

- 遇重大工安事件致被投資企業員工傷亡、員工反映人權議題等負面新聞。

議合溝通議題：股價是否波動及其預計影響期間、事件對財務之影響範圍、維護人權之改善措施、職業安全衛生之改善措施，如遇事件重大並影響營運，則追蹤後續復工計畫及保險賠償事宜，以了解事件對被投資企業之整體營運以及財務影響範圍。

生物多樣性

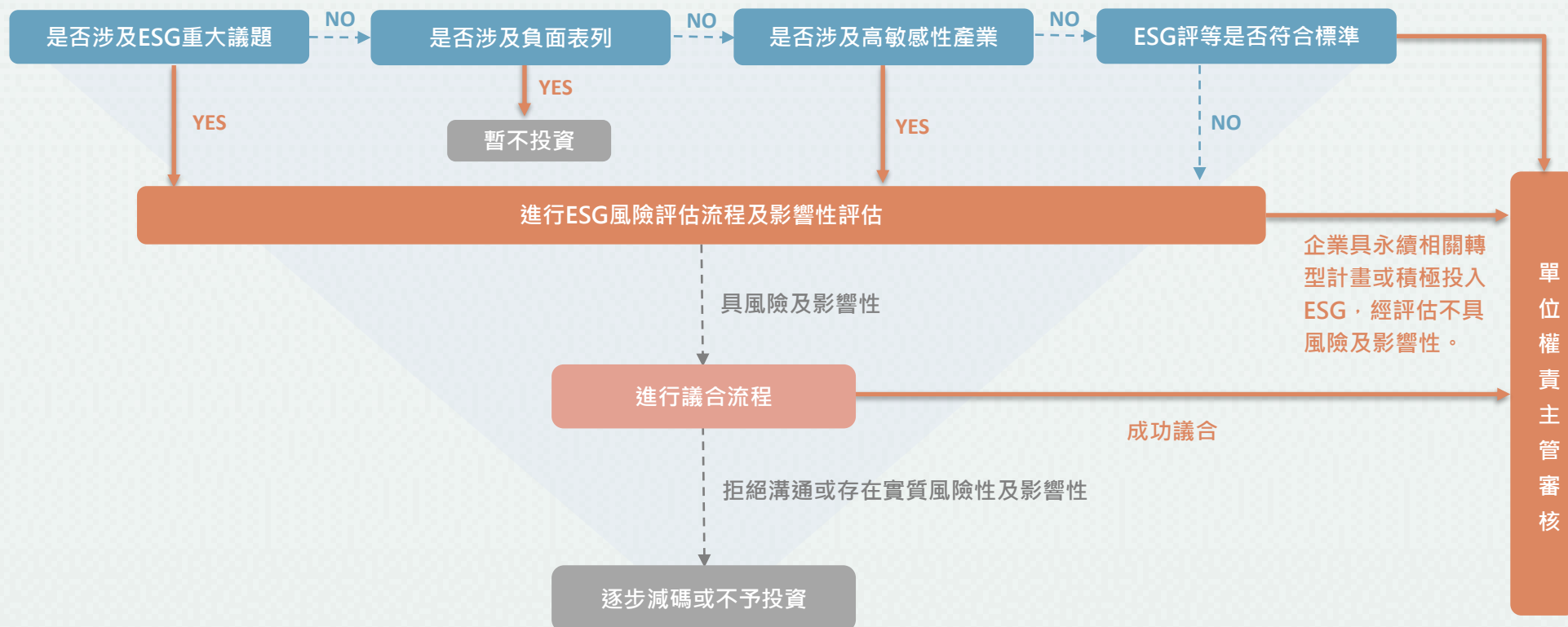
情境：

- 遇環保團體反映影響被投資企業現場營運。
- 因排放造成環境汙染而產生重大裁罰案。

議合溝通議題：事件是否影響被投資企業之整體營運以及是否造成股價波動，是否會因重大裁罰案造成股價波動、後續環境面向之改善措施。

議合評估流程

<方法一>



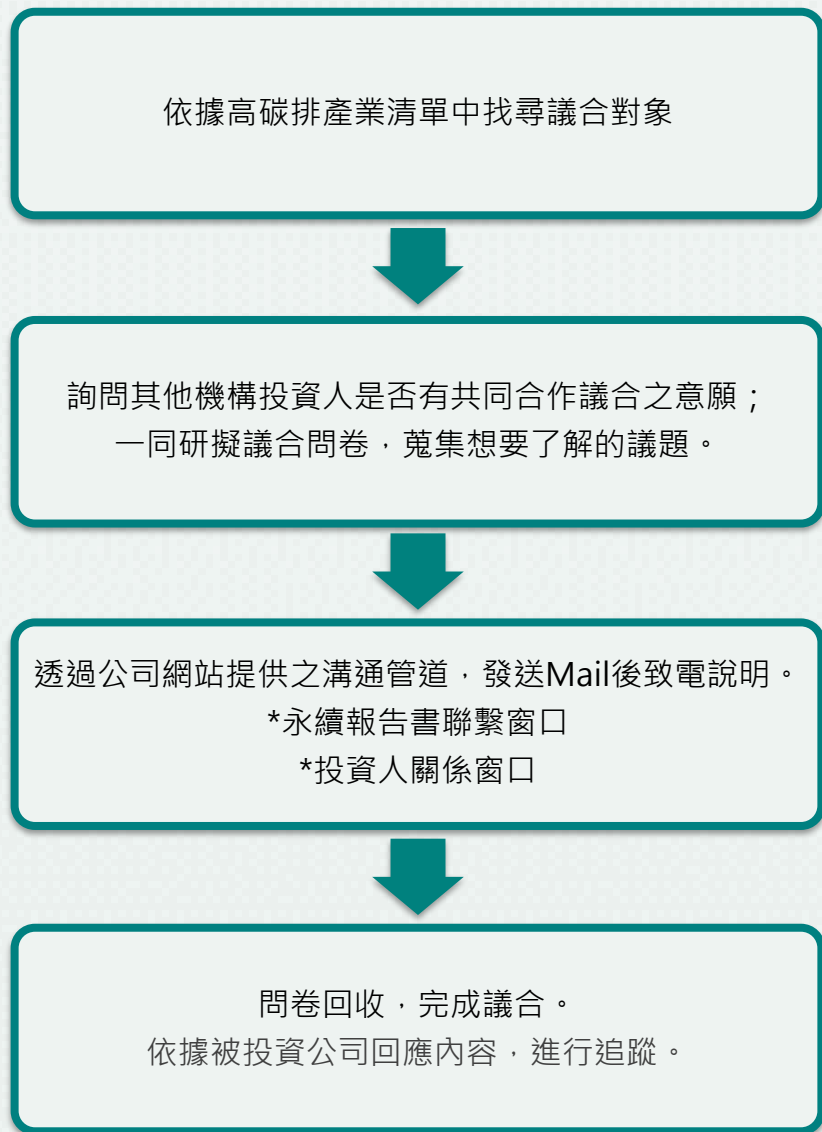
<方法二>

視實務作業需要促進企業互動，善盡機構投資人盡職治理原則主動議合。

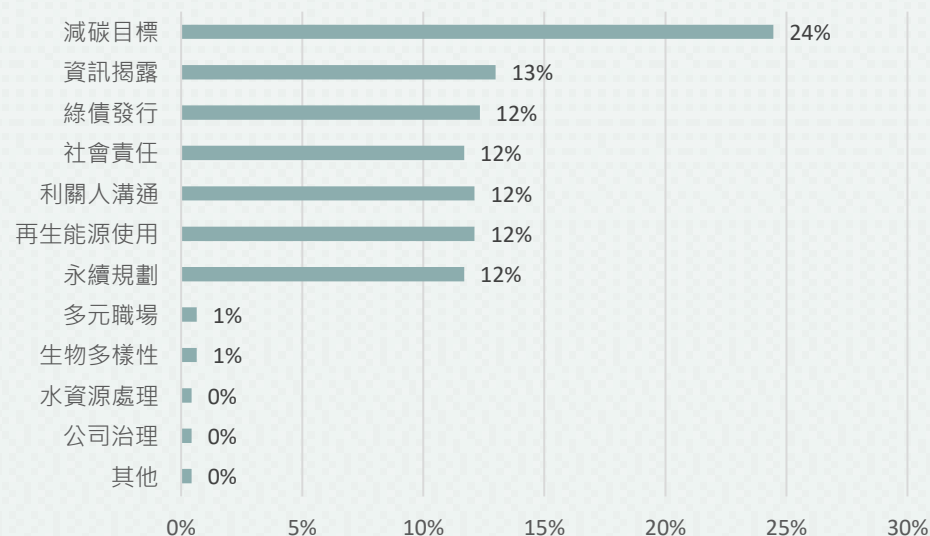


進行議合流程

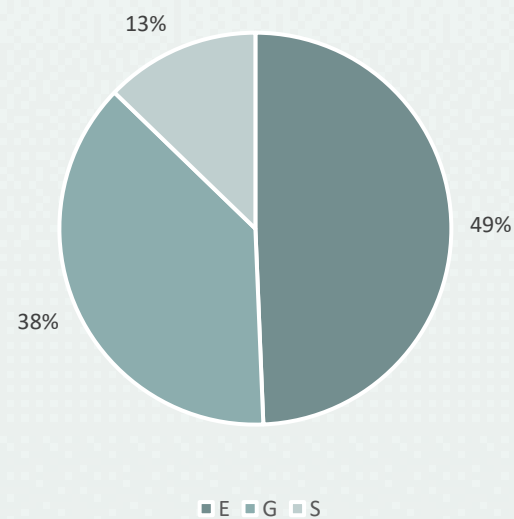
議合進行流程



▼ 議合問卷題目類型分佈



▼ 議合議題依ESG面向分類



議合原因

F公司主要經營業務為塑膠原料、塑膠加工、精密化學及纖維製品等，是台灣最大的石化集團，也是亞洲最大PVC生產商；因觸及高碳排產業，聯合中信投信、中信證券及中信產險之投資單位主動發起議合。

議合過程摘要

本公司永續投資團隊與PRI小組成員(金控其他子公司投資團隊)，共同研究F公司於官網揭露的資訊，討論後針對低碳轉型計畫、生物多樣性議題、綠債發行計畫及「永續經濟活動認定參考指引」等議題進行了解，透過F公司於官網永續發展專區所揭露之利害關係人溝通管道寄送問卷，順利完成議合。F公司回覆概要如下：

低碳轉型：

- 1) 減碳目標設定：F公司積極進行減碳作為，依據2022年第三方查證後溫室氣體排放數據顯示，符合SBTi設定目標，並設定2050年達到碳中和之目標。未來將視國內低碳能源供應情形、減碳技術發展狀況，進行滾動式檢討，取得SBTi 2050年碳中和驗證。
- 2) 範疇三減量規劃：F公司內部設定短、中、長期減碳目標，並組成輔導小組針對客戶進行節能減碳改善及國際溫室氣體發展趨勢與管制重點等輔導。

生物多樣性及自然環境復育策略：F公司每季進行調查廠區周邊海域水質及海、陸域生態，透過調查樣區之選取與每季之現地調查，分析其種屬構成、族群動態及數量變化等相關項目，以瞭解動物生態、候鳥調查及植物生態在調查區域內之現況。

綠債發行：尚在評估中。

工安事件管理：F公司訂定十大風險作業管理、設置管架段巡檢走道、製程危害分析、定期於廠區進行緊急應變及災害演練並訂定虛驚事故相關機制。

永續經濟活動認定參考指引：F公司營運符合部分「一般經濟活動」與「前瞻經濟活動」，然目前營收以產品別計算，尚未計算相關比例。

後續追蹤計畫與影響

追蹤計畫及行動規劃：本公司依據ESG評估流程每年皆進行投資後管理，對F公司會進行ESG檢核是否涉及重大議題對本公司投資部位造成影響；另外，也會定期追蹤F公司是否有計算「永續經濟活動認定參考指引」之規劃，若仍未計算會適時鼓勵公司推動。

2025年追蹤：F公司已針對「永續經濟活動認定參考指引」進行了解及評估，然因目前面臨不同廠區因製程不同，產品碳足跡不盡相同，部分符合指引，部分不符合，未來將繼續追蹤法規變化，持續評估中。

本次議合對公司及其各利害關係人的影響：

- 1) 公司：促進F公司對於ESG投資標的重視，增加其ESG表現及被投資機會。
- 2) 股東：F公司對投資人問題回覆態度積極，讓投資人能更掌握F公司概况以及ESG各面向表現，以調整投資策略。
- 3) 員工：F公司於公司內部訂定虛驚事故相關機制，並以獎勵金方式鼓勵員工針對潛在風險進行提報，員工於2024年提報件數為374件，有效降低員工於工安事件之風險。

本公司未來投資決策的影響：本公司投資團隊持續留有部位，未來也會持續關注企業動態，適時調整投資部位。

是否符合議合目標：符合；本公司議合目標主要是了解公司是否設定減碳目標及是否積極回應投資人問題，F公司積極進行減碳等措施，也積極回應投資人問題，在綠債發行及「永續經濟活動認定參考指引」營收比例計算的方面會定期追蹤。

議合原因

U公司是臺灣一家從事晶圓代工的公司，為跨越電子行業的各項主要應用產品生產晶片。U公司總部位於臺灣新竹科學園區，另在中國大陸、美國、歐洲、日本、韓國及新加坡設有服務據點，目前全球約有20,000名員工；因觸及高碳排產業，聯合中信投信、中信證券及中信產險之投資單位主動發起議合。

議合過程摘要

本公司永續投資團隊與PRI小組成員(金控其他子公司投資團隊)，共同研究U公司於官網揭露的資訊，討論後針對全球職場文化差異議題、綠電使用計畫、水資源風險、綠債發行計畫及「永續經濟活動認定參考指引」等議題進行了解，透過U公司於官網永續發展專區所揭露之利害關係人溝通管道寄送問卷，順利完成議合。U公司回覆概要如下：

全球職場文化差異議題：U公司強調平等對待並提供友善的職場環境，於2022年由共同總經理暨企業永續委員會主任委員簽署多元與共融宣言，透過建立高階監督機制、設定多元目標、推動教育訓練、強化友善職場福利作為等四大面向，達到全體員工對多元平等共融職場的共識。

綠電使用計畫：U公司已於2021年宣告加入RE100國際再生能源倡議，並設有再生能源使用占比2025年25%、2030年50%、2050年100%的三階段目標以提升綠電使用比重，持續降低化石燃料電力占比。

水資源風險：U公司目前在臺灣有制定短、中、長期計畫，並依時程與計畫進行，透過提高用水效率、多元用水方案及建置缺水應變系統以降低水資源風險帶來的影響。

綠債發行：U公司已於2023年發行100億新台幣之綠色債券，若未來有綠色投資相關計畫之資金需求，將持續考量發行綠色債券或永續發展債券。

勞工議題之政策規劃：U公司訂定勞工工時之行為守則、增加系統管理工具及透過相關會議強化宣導相關法規以關懷員工工作情形。

永續經濟活動認定參考指引：U公司主要經濟活動適用「永續經濟活動認定參考指引」之「前瞻經濟活動」，並已揭露於公司官網。

後續追蹤計畫與影響

追蹤計畫及行動規劃：本公司依據ESG評估流程每年皆進行投資後管理，對U公司會進行ESG檢核是否涉及重大議題對本公司投資部位造成影響；另外，也會定期追蹤U公司是否有提升綠電使用比重，並會適時鼓勵公司持續推動綠債發行。

2025年追蹤：U公司已於2025年6月發行綠色債券新台幣20億元，另針對「永續經濟活動認定參考指引」U公司已完成自評，預計於2025年7月底揭露於官網。

本次議合對公司及其各利害關係人的影響：

- 1) 公司：促進U公司對於ESG投資標的重視，增加其ESG表現及被投資機會。
- 2) 股東：U公司對投資人問題回覆態度積極，讓投資人能更掌握U公司概况以及ESG各面向表現，以調整投資策略。
- 3) 員工：U公司新增系統管理工具，有效讓主管得以及時掌握員工工時狀況並適時調整工作內容。

本公司未來投資決策的影響：本公司投資團隊持續留有部位，未來也會持續關注企業動態，適時調整投資部位。

是否符合議合目標：符合；本公司議合目標主要是了解公司是否有針對職場文化融合有相應規劃、是否有計畫提升綠電使用比重、針對水資源風險是否有因應計畫及是否積極回應投資人問題，U公司積極進行相關措施，也積極回應投資人問題，在提高綠電使用比重及綠債發行的方面會定期追蹤。

議合原因

H公司是臺灣電子製造公司，以製造黑白電視機旋鈕起家，創立之時主要從事模具製造，日後跨入電子機械代工領域，從製造連接器、電線電纜、電腦機殼、電源供應器等零件，到電腦組裝準系統與行動電話等產品均開展業務，現今其事業版圖已經涉及所有的資訊科技產品組裝代工；因觸及高碳排產業，聯合中信投信、中信證券及中信產險之投資單位主動發起議合。

議合過程摘要

本公司永續投資團隊與PRI小組成員(金控其他子公司投資團隊)，共同研究H公司於官網揭露的資訊，討論後針對再生能源使用規劃、人才培育計畫、綠能開發基金實踐方向、「永續經濟活動認定參考指引」及自然相關財務揭露(TNFD)等議題進行了解，透過H公司於官網永續發展專區所揭露之利害關係人溝通管道寄送問卷，順利完成議合。H公司回覆概要如下：

再生能源使用規劃：

- 1) 再生能源使用率：H公司除了直購綠電外，也持續於台灣廠區自建太陽能系統以自發自用。
- 2) 回收水率之規劃：H公司已著手推動水回收再利用工作，未來將建議產業園區由產業園區統籌設置水資源回收中心，降低水回收之投資及成本，提升水資源回收率。

人才培育計畫：

- 1) 公司內部培育：H公司內部設立技術職級、管理能力等級及學歷進修層級多維度培育，幫助員工通過核心技術和專業知識的學習以及跨崗位、跨區域等工作歷練與交流。
- 2) 產學合作：H公司與國內指標大學及香港城市大學透過產學合作之方式培養超過百位優秀學子，分享研究平台資源，共同提升技術能力。
- 3) 暑期實習計畫：H公司提供暑期實習計畫，吸引帶領理工/非理工優秀學子透過實習達到體驗H公司多元發展的目標，與優秀學子分享公司治理與產業科技前沿，將內部的資源能量擴散至外部，進而吸引更多優秀的年輕人才加入

綠能開發基金實踐方向：H公司透過直接投資綠電產業(太陽能、風能及儲能設施等)，除帶來穩定的投資收益還能得到環境權益，達到客戶對集團RE 100的期待，並符合公司永續經營=EPS+ESG的目標。

永續經濟活動認定參考指引：H公司尚未評估永續經濟活動所佔營收比重，未來會評估依照該定義計算永續經濟活動營收。

自然相關財務揭露(TNFD)：H公司目前與中信金控風險管理部及台師大、台大團隊共同合作TNFD臺灣在地自然資料庫精進專案，專案同步以TNFD架構進行生物多樣性風險評估，專案成果後續也將考慮可納入集團TNFD規劃依據及報告內容。



後續追蹤計畫與影響

追蹤計畫及行動規劃：本公司依據ESG評估流程每年皆進行投資後管理，對H公司會進行ESG檢核是否涉及重大議題對本公司投資部位造成影響；另外，也會定期追蹤H公司是否有發行綠債之規劃，評估「永續經濟活動認定參考指引」所佔營收比重，若仍未評估會適時鼓勵公司推動。

2025年追蹤：H公司經檢視其經濟活動符合「永續經濟活動認定參考指引」，預計於兩年內完成揭露。

本次議合對公司及其各利害關係人的影響：

- 1) 公司：促進H公司對於ESG投資標的重視，增加其ESG表現及被投資機會。
- 2) 股東：H公司對投資人問題回覆態度積極，讓投資人能更掌握H公司概况以及對於ESG各面向，以調整投資策略。
- 3) 員工：H公司訂定人才相關培育計畫，有效幫助員工通過學習以達跨崗位、跨區域等工作歷練與交流。

本公司未來投資決策的影響：本公司投資團隊持續留有部位，未來也會持續關注企業動態，適時調整投資部位。

是否符合議合目標：符合；本公司議合目標主要是了解公司是否有針對再生能源使用有相應規劃、是否評估「永續經濟活動認定參考指引」及是否積極回應投資人問題，H公司積極進行相關措施，也積極回應投資人問題，在綠能開發基金實踐方向及評估「永續經濟活動認定參考指引」的方面會定期追蹤。

議合原因

T公司是全球第一家也是最大的積體電路代工製造商，其主要業務包括晶圓製造、封裝、測試和技術服務。T公司以先進的製造技術和持續的創新聞名於國際市場，為眾多IC設計公司提供先進製程服務，並在推動半導體產業發展方面扮演著重要角色。；因觸及高碳排產業，聯合中信投信、中信證券及中信產險之投資單位主動發起議合。

議合過程摘要

本公司永續投資團隊與PRI小組成員(金控其他子公司投資團隊)，共同研究T公司於官網揭露的資訊，討論後針對職場文化融合、女性員工占比議題及「永續經濟活動認定參考指引」等議題進行了解，透過T公司於官網永續發展專區所揭露之利害關係人溝通管道寄送問卷，順利完成議合。T公司回覆概要如下：

職場文化融合：T公司致力營造多元、公平與共融的友善職場，鼓勵不同文化背景、專業領域與生活經驗的員工互相學習，提升公司創新力及競爭力。

女性員工占比議題：T公司為鼓勵更多女性學子投入推動「女科學家之旅」，邀請國內12所高中參與，促進更多女性學子探索科學奧妙並舉辦「年度女性職涯講座」鼓勵更多優秀女性理工人才加入。

永續經濟活動認定參考指引：金管會「永續經濟活動認定參考指引」目前尚未涵蓋半導體產業，故現階段無法評估是否依循。

後續追蹤計畫與影響

追蹤計畫及行動規劃：本公司依據ESG評估流程每年皆進行投資後管理，對T公司進行ESG檢核，檢核其是否涉及重大議題對本公司投資部位造成影響；另外，也會在定期追蹤T公司是否有提升女性員工占比，並會適時鼓勵公司針對永續經濟活動認定參考指引進行評估。

本次議合對公司及其各利害關係人的影響：

- 1) 公司：促進T公司對於ESG投資標的重視，增加其ESG表現及被投資機會。
- 2) 股東：T公司對投資人問題回覆態度積極，讓投資人能更掌握T公司概况以及對於ESG各面向，以調整投資策略。

本次議合對公司的影響：鼓勵T公司持續保持同時也給予肯定。

本公司未來投資決策的影響：本公司投資團隊持續留有部位，未來也會持續關注企業動態，適時調整投資部位。

是否符合議合目標：符合；本公司議合目標主要是了解公司是否有針對職場文化融合有相應規劃、是否有計畫提升女性員工占比及是否積極回應投資人問題，T公司積極進行相關措施，在「永續經濟活動認定參考指引」評估的方面會定期追蹤。

議合原因

R公司是台灣上市公司，由紡織成衣廠轉為多角化集團；因觸及高碳排產業，聯合中信投信、中信證券及中信產險之投資單位主動發起議合。

議合過程摘要

本公司永續投資團隊與PRI小組成員(金控其他子公司投資團隊)，共同研究R公司於官網揭露的資訊，討論後針對低碳轉型計畫、生物多樣性議題、綠債發行計畫及「永續經濟活動認定參考指引」等議題進行了解，透過R公司於官網永續發展專區所揭露之利害關係人溝通管道寄送問卷，順利完成議合。R公司回覆概要如下：

低碳轉型：

- 1) 內部碳訂價制度：R公司於2023年推動導入內部碳定價機制作為管理工具並於2024年開始推動公司內部碳訂價制度。
- 2) 創新與再生技術開發：R公司全面推動產品綠色轉型以3R策略打造低碳競爭力，並將企業核心能力應用於創新與再生技術開發。

生物多樣性：R公司所有生產據點均位於當地政府允許之工業開發區域，非屬當地受保護或保留的生物棲息區域，也無存在被列入國際自然保護聯盟瀕危物種紅色名錄及國家保護名錄的物種。R公司承諾在生產過程中，最大程度地減少對生物多樣性的影響，並保護當地的自然資源和生態系統。

綠債發行：於2024年發行我國首兩檔綠色交換公司債，並正式上櫃掛牌，其所募資金主要用於協助子公司進行低碳轉型。

供應商管理：R公司積極宣導並要求供應商簽署《供應商行為準則及社會責任承諾書》，並搭配定期訪問與交流，收集供應商意見。針對全體供應商於環境、社會及治理面向評估，若發現重大衝擊，視情節予以協助改善或終止合約。

永續經濟活動認定參考指引：R公司目前所屬產業之相關政策指引尚未有定案，故並未評估。

後續追蹤計畫與影響

追蹤計畫及行動規劃：本公司依據ESG評估流程每年皆進行投資後管理，對R公司會進行ESG檢核是否涉及重大議題對本公司投資部位造成影響；另外，也會定期追蹤R公司是否有持續發行綠債之規劃，並會適時鼓勵公司針對「永續經濟活動認定參考指引」進行評估。

2025年追蹤：R公司於2025年6月發行綠色債券，另針對「永續經濟活動認定參考指引」R公司已著手評估相關揭露作業。

本次議合對公司及其各利害關係人的影響：

- 1) 公司：促進R公司對於ESG投資標的重視，增加其ESG表現及被投資機會。
- 2) 股東：R公司對投資人問題回覆態度積極，讓投資人能更掌握R公司概况以及對於ESG各面向，以調整投資策略。
- 3) 供應商：R公司嚴格要求供應商於ESG各面向的評估，督促供應商增加其對ESG之重視度。

本公司未來投資決策的影響：本公司投資團隊持續留有部位，未來也會持續關注企業動態，適時調整投資部位。

是否符合議合目標：符合；本公司議合目標主要是了解公司是否設定減碳目標及是否積極回應投資人問題，R公司積極進行減碳等措施，也積極回應投資人問題，在綠債發行及「永續經濟活動認定參考指引」評估的方面會定期追蹤。